

# 武进区养殖水域滩涂规划 (2017-2030 年)

项目名称：武进区养殖水域滩涂规划（2017-2030 年）

项目编制单位：武进区农业局

技术编制单位：中国水产科学研究院淡水渔业研究中心

项目负责：邴旭文

规划编制：薛婷、褚秋芬、王欢、黄桦、金武

制 图：段金荣、岳益超、曹卢

审 定：何义进

项目小组成员：邴旭文、何义进、段金荣、薛婷、褚秋芬、  
王欢、黄桦、金武、岳益超、曹卢

# 目 录

第一章 总则 .....	1
第一节 前言 .....	1
第二节 编制依据 .....	3
第三节 目标任务 .....	5
第四节 基本原则 .....	8
第五节 规划范围 .....	10
第二章 养殖水域滩涂利用评价 .....	11
第六节 水域滩涂承载力分析 .....	11
第七节 水产养殖产业发展分析 .....	20
第八节 养殖水域滩涂开发总体思路 .....	29
第三章 养殖水域滩涂功能区划 .....	31
第九节 功能区划概述 .....	31
第十节 禁止养殖区 .....	32
第十一节 限制养殖区 .....	34
第十二节 养殖区 .....	36
第四章 保障措施 .....	39
第十三节 加强组织领导 .....	39
第十四节 强化监督检查 .....	41
第十五节 完善生态保护 .....	42
第十六节 其他保障措施 .....	43
第五章 附则 .....	45
第十七节 规划效力 .....	45
第十八节 规划图件 .....	45
附件 .....	46
附图 1 武进区养殖水域滩涂现状图 .....	46
附图 2 武进区养殖水域滩涂规划图 .....	47

附表 1 武进区水产养殖禁养区主要分布表 .....	48
附表 2 武进区水产养殖限养区主要分布表 .....	53
附表 3 武进区水产养殖养殖区主要分布表 .....	54
附表 4 武进区水产养殖规划 20 亩以下汇总表 .....	71
附表 5 地表水环境质量标准 .....	74
附表 6 养殖水域滩涂功能区划表 .....	76

# 武进区养殖水域滩涂规划

## (2017-2030 年)

### 第一章 总则

#### 第一节 前言

党的十九大报告提出实施乡村振兴战略,明确了实施乡村振兴战略的目标任务和基本原则,乡村振兴战略成为新时代“三农”工作总抓手。实施乡村战略,产业兴旺是基础,促进农业高质量发展,关键是要把质量兴农、绿色兴农、品牌强农作为核心任务,推动提高农业供给体系质量和效率,以农业供给侧结构性改革为主线,加快构建现代农业产业体系、生产体系、经营体系,提高农业创新力、竞争力和全要素生产率,加快实现由农业大国向农业强国的转变。当前,是我国全面践行“创新、协调、绿色、开放、共享”五大发展理念,推动乡村振兴战略和发展现代渔业的攻坚时期。现阶段从中央到地方各级政府对农业高度重视,农业的基础地位得到持续强化,渔业作为落实乡村振兴战略的重要一环,新时代的渔业发展将始终坚持“提质增效、减量增收、绿色发展、富裕渔民”的总目标,以健康养殖、适度捕捞、保护资源、做强产业为方向,大力推进渔业供给侧结

结构性改革,加快转变渔业发展方式,提升渔业生产标准化、绿色化、产业化、组织化和可持续发展水平。

武进区位于长江三角洲太湖平原西北部,濒太湖,衔滬湖,东临无锡,西毗金坛、丹阳,南接宜兴,北靠常州天宁、钟楼区,总面积 1065.26 平方千米。武进区光温适宜,雨水充沛,物产丰富,素有“鱼米之乡”。有滬湖、宋剑湖等自然湖泊,河港汊荡纵横交错,淡水渔业资源丰富,适宜于鱼、虾、蟹、蚌等水产养殖。2016 年,武进区全区水产养殖面积约为 6000 公顷(约合 9 万亩),其中池塘养殖 5266.67 公顷(约合 7.9 万亩),湖泊网围养殖 666.67 公顷(约合 1 万亩),其他养殖 66.67 公顷(约合 0.1 万亩)。水产品总产量 4.9 万吨,其中淡水养殖产量 4.5 万吨,占总产量的 92%,水产养殖产值 9.6 亿元,特种水产覆盖率 85%。全区人繁鱼苗 5 亿尾。武进区立足优质水资源优势,坚持优质、高效、生态、安全的原则,以市场为导向,主攻特色养殖,推广水产新技术,提升产业规模和效益,推动现代水产业健康快速发展。

为进一步加快推进水产养殖业转方式调结构,结合武进区经济发展和生态保护需要,科学划定各类养殖功能区,合理布局水产养殖生产,稳定基本养殖水域,保障渔民合法权益,保护水域生态环境,确保有效供给安全、环境生态安全和产品质量安全,实现提质增效、减量增收、绿色发展、富裕渔民的发展总目标。为此,根据原农业部印发的《养殖水域滩涂规划编制工作规范》和《养殖水域滩涂规划编制大纲》(农渔发〔2016〕39 号)

的相关要求，结合武进区的渔业发展现状，编制《武进区养殖水域滩涂规划（2017-2030年）》（以下简称为《规划》）。

## 第二节 编制依据

### 一、法律

1. 《中华人民共和国渔业法》（2013年12月28日修订）
2. 《中华人民共和国环境保护法》（2014年4月24日修订）
3. 《中华人民共和国水污染防治法》（2017年6月27日修订）
4. 《中华人民共和国土地管理法》（2004年8月28日修订）
5. 《中华人民共和国农产品质量安全法》（2006年11月1日施行）

### 二、法规

1. 《中华人民共和国自然保护区条例》（2017年10月7日修订）
2. 《中华人民共和国河道管理条例》（2017年10月7日修订）
3. 《江苏省人民代表大会常务委员会关于加强饮用水源地保护的决  
定》（2012年1月12日修订）
4. 《江苏省风景名胜区管理条例》（2009年5月20日修订）
5. 《江苏省湖泊保护条例》（2012年2月1日实施）
6. 《江苏省渔业管理条例》（2018年3月28日修订）
7. 《江苏省太湖水污染防治条例》（2012年修1月12日修订）

8. 《江苏省河道管理条例》(2018年1月1日实施)
9. 《江苏省湿地保护条例》(2018年9月30日实施)

### 三、规章

1. 《水产养殖质量安全管理规定》(2003年9月1日实施)

### 四、政策文件

1. 《中共中央国务院关于加快推进生态文明建设的意见》(中发〔2015〕16号)
2. 《国务院关于印发水污染防治行动计划的通知》(国发〔2015〕17号)
3. 《关于促进海洋渔业持续健康发展的若干意见》(国发〔2013〕11号)
4. 《饮用水水源保护区污染防治管理规定》(〔89〕环管字第201号)
5. 《农业部关于印发〈养殖水域滩涂规划编制工作规范〉和〈养殖水域滩涂规划编制大纲〉的通知》(农渔发〔2016〕39号)
6. 《农业部关于加快推进渔业转方式调结构的指导意见》(农渔发〔2016〕1号)
7. 《农业部关于全面推进水产健康养殖加强水产品质量安全监管的意见》(农渔发〔2009〕5号)
8. 《江苏省政府办公厅关于公布江苏省太湖流域三级保护区范围的通

知》（苏政办发〔2012〕221号）

9.《区政府办公室关于印发武进区畜禽养殖区域划定方案的通知》（武政办发〔2017〕110号）

## 五、相关规划

1.《全国渔业发展第十三个五年规划（2016-2020年）》（2016年12月）

2.《江苏省国家级生态保护红线规划》（苏政发〔2018〕74号）

3.《常州市“十三五”现代农业发展规划》（2017年8月）

4.《武进区“十三五”现代农业发展规划》（2016年1月）

5.《武进区“十三五”渔业规划》（2015年10月）

## 六、编制标准

1.《地表水环境质量标准》（GB3838-2002）

2.《太湖流域池塘养殖水排放要求》（DB32/T 1705—2018）

## 第三节 目标任务

### 一、规划期限

本规划期限为2017年—2030年，基准年为2016年。



## 二、规划目标

### （一）总体目标

明确养殖水域滩涂功能区域范围，合理调整和规划养殖生产布局，促进武进区渔业经济健康持续发展，渔业生态环境明显改善，渔业良种化、设施化、信息化、组织化程度明显提高，生产安全和质量安全水平稳步提升，渔民生活达到全面小康，提质增效，减量增收，绿色发展、富裕渔民的渔业转型升级目标基本实现，渔业五大产业协调发展和一二三产业融合的现代渔业产业新格局。

### （二）具体目标

科学划定禁养区、限养区、养殖区，进一步优化调整养殖结构，转变养殖方式，大力推广节能、节水、生态、高效、安全的现代养殖方式，重点发展虾蟹经济，加强渔业品牌建设，全面推进水产业与加工业、休闲渔业、电子商务、现代物流产业融合发展，不断向产业链下游和价值链高端延伸，促进武进区水产养殖业生态健康的可持续发展。

到 2030 年规划全区养殖水域滩涂总面积稳定在 5226.1 公顷（约 7.8 万亩），水生生物养护水域达到 2 万公顷（约 30 万亩）。

表 1 武进区不同类型养殖水域规划

养殖类型	已养面积(公顷)	规划面积(公顷)	增减率(%)
淡水池塘养殖	5301.75	5226.1	-1.43
湖泊养殖	644.2	0	-100
河沟养殖	35.6	0	-100
总计	5981.55	5266.44	-12

(数据来源: 2016 年渔业统计数据)

### 三、重点任务

#### (一) 规范划定养殖区域

科学划定禁止养殖区、限制养殖区、养殖区的范围,按照区域划定严格执法,对禁止养殖区内的水产养殖限期搬迁或关停;限制养殖区内的水产养殖,污染物排放超过国家和地方规定污染物排放标准的,限期整改,整改后仍不达标的,限期搬迁或关停。

#### (二) 优化布局养殖空间

养殖水域滩涂功能区域范围明确,依法保护重要的养殖水域。根据武进区渔业资源的条件、产业发展现状及产业发展趋势合理优化养殖空间布局,突出区域特色,提升渔业产业化经营水平,促进武进区渔业产业水平整体提升。

### （三）推进绿色养殖模式

养殖区内大力推进绿色养殖模式，科学确定养殖密度，合理投饵和用药，防止造成水域的环境污染，通过实施标准化鱼塘改造，落实养殖尾水达标排放或循环利用。大力推广稻渔综合种养模式、鱼菜共生模式、池塘工程化循环水养殖模式、工厂化循环水养殖模式等现代养殖模式。实现现代渔业“减量增收、提质增效、绿色发展”的转变需求。

### （四）发展生态净水渔业

积极发挥渔业在保护和治理流域水生态环境的作用、利用植物、动物、微生物等生物的生命活动对水中的污染物转移、转化、降解，净化水体，创造适宜多种生物繁衍生息的环境，重建并恢复水生生态系统，大力发展生态友好的净水渔业，实现“人水和谐、以鱼治水、以鱼养水”的良性平衡。

## 第四节 基本原则

### 一、坚持生态优先底线约束

本规划要妥善处理好生产发展与生态保护的关系，合理安排产业发展空间，科学开展水域滩涂利用评价，保护水域滩涂生态环境，明确区域经济发展方向，合理安排产业发展空间。将饮用水水源地、国家级水产种质资源保护区等重要生态保护或公共安全“红线”和“黄线”区域作为禁止

或限制养殖区，设定发展底线。

## 二、坚持科学规划因地制宜

本规划根据武进区水域滩涂承载力评价结果和水产养殖产业发展需求，形成武进区养殖水域滩涂开发利用和保护的总体思路，并具有科学性、示范性和较强的可操作性。规划坚持因地制宜、科学谋划；坚持开发与保护并重，精准定位。

## 三、坚持合理布局转调结合

本规划要对武进区的养殖区域进行合理布局，稳定宜渔池塘养殖面积，发展生态健康养殖，推广净水渔业，养护水生生物资源，改善水域生态环境。引领发展休闲观光渔业及稻渔综合种养产业，实现养殖水域滩涂整体规划、合理储备、有序利用、协调发展。

## 四、坚持尊重历史照顾现实

本规划要尊重历史、照顾现实，坚决杜绝养殖生产“一刀切”和“一拆了之”的情况。要实行“大稳定、小调整”的战略，充分考虑养殖渔民的生产生活实际，从其对于养殖水域滩涂的生产依赖性出发，规划和稳定合理的宜渔池塘面积。

## 五、坚持总体协调横向衔接

本规划要放在武进区整体空间布局的框架下考虑，坚持立足当前，放眼未来，有序发展，并且做好与城市、交通、旅游、环保等其他部门的相关专项规划的衔接，避免交叉和矛盾，促进武进区经济协调发展。

### 第五节 规划范围

本规划中的养殖水域是指武进区行政区域管辖范围内，已经进行水产养殖开发利用和目前尚未开发但适于水产养殖开发利用的所有（国有、集体）水域和滩涂。

## 第二章 养殖水域滩涂利用评价

### 第六节 水域滩涂承载力分析

#### 一、水域滩涂资源状况

##### (一) 地理位置

武进区位于长江三角洲太湖平原西北部，隶属于江苏省常州市，地处江苏省南部，北纬  $31^{\circ}20' \sim 31^{\circ}48'$ 、东经  $119^{\circ}40' \sim 120^{\circ}12'$ 。濒太湖，衔滬湖，东邻江阴、无锡，西毗金坛、丹阳，南接宜兴，北接常州天宁区、钟楼区。现有人口约 143.62 万，面积  $1065.26\text{km}^2$ ， $1348$  人/ $\text{km}^2$ ，境内平原宽广，地势低平，河网稠密，是典型的江南水乡，武进区是大众创业万众创新示范基地、国家级产城融合示范区、国家全域旅游示范区。2017 年 12 月，当选中国工业百强县区第 4 名。



图 1 武进区区域位置图

## （二）地质地貌

武进区地处长江下游三角洲太湖平原西部，境内地势平坦，河网稠密，地貌类型属冲积平原，平原占全区总面积的 95%以上。平原高差不大，东南东北西北边缘地带，有低山丘陵，占总面积的 1.84%。平原主要为黄土和乌土；圩区主要为乌土和清泥土；山区主要为红砂土和砾石土。地质条件较好，土层较厚。

## （三）水文水系

武进区水域面积约为 54.84 万亩，占全区总面积的 34.3%，境内河流纵横密布，主干河流 22 条，区内河道总长 1740km，形成以京杭运河、武南河、太滬运河等东西向河道为纬，扁担河-孟津河、武宜运河、采菱港-永安河、三山港-武进港等南北向河道为经，北通长江，南连太湖、滬湖的自然水系。

# 二、自然气候条件

## （一）气候条件

武进区属北亚热带季风区，气候温润，雨量丰沛，日照充足。夏季偏南风长驱直入，高温多雨，冬季受偏北方影响，寒冷少雨，春季气候多变，秋季天高气爽。具有春季温和、夏季炎热、秋季凉爽、冬季寒冷四季分明

的气候特色。春、秋两季短，夏、冬两季长，全年无霜期 226 天左右，年平均气温 17.1℃、其中春季平均气温 16.3℃；夏季平均气温 27.7℃；秋季平均气温 17.4℃，冬季平均气温 4℃。武进区秋冬季初春多北或西北风，晚春及春季多东南风，最大风速为 21.7m/s。全区平均日照时数为 1827.8 小时。

## （二）降水情况

武进区平均年降水量为 1104.2 毫米。春季平均降水量 267.2 毫米；夏季平均降水量 502.4 毫米；秋季平均降水量为 192.1 毫米；冬季平均降水量为 142.5 毫米。武进区每年有约 20-30 天的梅雨季节，一般 6 月中旬左右入梅，7 月中旬左右出梅，梅雨量平均为 244.8 毫米。

## （三）自然灾害

武进区灾害性天气以低温冰冻、暴雨、连阴雨、台风、雾霾、雷电、雷雨大风、高温、寒潮为主。寒潮一般出现在 11 月至次年 2 月，有时会有明显雨雪天气过程，极端最低气温时会出现严重冰冻，对交通、供水等产生一定影响。武进区一般 5 月入汛，9 月出汛，汛期内时常会出现区域性暴雨过程和非区域性强降水过程。武进区高温日数偏多，一般在 7 月下旬至 8 月中旬，易出现极端高温天气。



#### (四) 水质情况

根据武进区 2018 年 1 月水资源质量状况通报，全区 37 个水功能区，达标率为 27%，超标项目主要为氨氮，超标率为 73%。全区省考核水功能区为 21 个，达标率为 42.9%。

表 2 2018 年 1 月武进区水功能区水质多指标评价结果

序号	功能区名称	河流 (湖、库)	现状水 质类别	水质 目标	超标项目
1	新武宜运河工业、农业用水区	新武宜运	V	IV	NH <sub>3</sub> -N、COD <sub>cr</sub>
2	增产河农业用水区	增产河	IV	IV	无
3	太滆运河武进过渡区	太滆运河	V	III	NH <sub>3</sub> -N、BOD <sub>5</sub>
4	太滆运河武进工业、农业用水区	太滆运河	劣 V	III	NH <sub>3</sub> -N、COD <sub>cr</sub> 、BOD <sub>5</sub> 、
5	太滆运河江苏缓冲区	太滆运河	IV	III	BOD <sub>5</sub>
6	漕桥河江苏缓冲区	漕桥河	IV	III	BOD <sub>5</sub>
7	武宜运河武进工业、农业用水区	武宜运河	V	IV	NH <sub>3</sub> -N
8	武宜运河武进过渡区	武宜运河	劣 V	III	NH <sub>3</sub> -N、BOD <sub>5</sub> 、DO
9	扁担河武进过渡区	扁担河	IV	IV	无
10	滆湖武进渔业、景观娱乐用水区	滆湖	III	III	无
11	成章河武进农业、工业用水区	成章河	劣 V	III	NH <sub>3</sub> -N、COD <sub>cr</sub> 、BOD <sub>5</sub> 、
12	孟津河武进工业、农业用水区	孟津河	V	III	NH <sub>3</sub> -N、BOD <sub>5</sub>
13	礼河武进农业、渔业用水区	礼河	劣 V	III	NH <sub>3</sub> -N、COD <sub>cr</sub> 、BOD <sub>5</sub> 、
14	夏溪河(含尧塘河)金坛、武进工业、	夏溪河	劣 V	IV	NH <sub>3</sub> -N、COD <sub>cr</sub>
15	湟里河金、武工业、农业用水区	湟里河	V	III	NH <sub>3</sub> -N、COD <sub>cr</sub> 、BOD <sub>5</sub>
16	北干河常州、无锡渔业、工业用水区	北干河	V	III	NH <sub>3</sub> -N、COD <sub>cr</sub> 、BOD <sub>5</sub>
17	中干河武进渔业、农业用水区	中干河	IV	III	BOD <sub>5</sub>
18	江南运河常州景观娱乐、工业用水区	江南运河	V	IV	NH <sub>3</sub> -N

序号	功能区名称	河流 (湖、库)	现状水质类别	水质目标	超标项目
19	西平河武进工业、农业用水区	西平河	劣V	IV	NH <sub>3</sub> -N、COD <sub>cr</sub> 、BOD <sub>5</sub>
20	武宜运河(南运河)常武景观娱乐、	南运河	V	IV	NH <sub>3</sub> -N
21	锡溧运河武进工业、农业用水区	锡溧运河	V	IV	NH <sub>3</sub> -N、BOD <sub>5</sub>
22	周桥港武进工业、农业用水区	周桥港	V	IV	NH <sub>3</sub> -N、BOD <sub>5</sub>
23	三山港武进工业、农业用水区	三山港	V	IV	NH <sub>3</sub> -N
24	丁塘港常州工业、农业用水区	丁塘港	劣V	IV	NH <sub>3</sub> -N、BOD <sub>5</sub>
25	潞横河常州武进工业、农业用水区	潞横河	劣V	IV	NH <sub>3</sub> -N、BOD <sub>5</sub>
26	大通河武进工业、景观娱乐用水区	大通河	劣V	IV	NH <sub>3</sub> -N
27	湖塘河武进景观娱乐用水区	湖塘河	劣V	IV	NH <sub>3</sub> -N、BOD <sub>5</sub>
28	武南河武进工业、农业用水区	武南河	劣V	IV	NH <sub>3</sub> -N、COD <sub>cr</sub> 、DO
29	采菱港常州工业、农业用水区	采菱港	劣V	IV	NH <sub>3</sub> -N
30	永安河武进工业、农业用水区	永安河	劣V	IV	NH <sub>3</sub> -N、DO
31	礼嘉大河武进工业、农业用水区	礼嘉大河	劣V	III	NH <sub>3</sub> -N、COD <sub>cr</sub> 、BOD <sub>5</sub> 、
32	雅浦港武进工业、农业用水区	雅浦港	IV	III	BOD <sub>5</sub>
33	雅浦港武进过渡区	雅浦港	IV	III	BOD <sub>5</sub>
34	武进港武进工业、农业用水区	武进港	劣V	IV	NH <sub>3</sub> -N、COD <sub>cr</sub>
35	武进港江苏缓冲区	武进港	IV	III	BOD <sub>5</sub>
36	江南运河绕城段景观娱乐、工业用水	江南运河	IV	IV	无
37	锡溧运河武进改线段工业、农业用水	锡溧运河	劣V	IV	NH <sub>3</sub> -N、COD <sub>cr</sub> 、BOD <sub>5</sub>

数据来源：常州市地表水（环境）功能区水资源质量状况通报

### 三、水生生物资源状况

武进区水系纵横，互相连接，水域类型多样，水生生物资源较为丰富。

根据 2016 年度武进区内溇湖、太湖两个主要湖泊的渔业资源检测报告，

初步统计如下数据。

### （一）浮游植物

浮游植物平均密度为  $3.26 \times 10^6$  个/升~ $18.33 \times 10^6$  个/升之间，生物量在 3.26 毫克/升~16.26 毫克/升之间，优势属为微囊藻属。

### （二）浮游动物

监测数据显示浮游动物约 45 种，常见种类有长额象鼻溞、汤匙华哲水蚤、萼花臂尾轮虫、针簇多枝轮虫、模式有爪猛水蚤等。浮游动物密度在  $3.92 \times 10^2$  个/升~ $9.39 \times 10^2$  个/升。

### （三）底栖动物

底栖动物群落主要由软体动物、寡毛类和水生昆虫组成，物种丰富度约为 31 种，软体动物占据优势，优势种为铜锈环棱螺、河蚬等。底栖动物平均密度为 56.1 个/平方米~68.6 个/平方米，生物量约为 38.5 克/平方米~51.8 克/平方米，底栖动物多样性水平总体处于“一般”等级。

### （四）渔业资源

初步统计武进区渔业资源 28 种，其中鱼类 25 种，虾类 2 种，蟹类 1 种。主要渔获物为鲫、鲤、鲢、鳙、刀鲚、红鳍原鲃、鳊、似鳊、贝氏鳊、

翘嘴鲌、蒙古鲌、黄颡鱼、鳊、泥鳅、团头鲂、大鳍鱮、细鳞鲌、麦穗鱼、蛇鮈、黑鳍鳊、方氏鲃、中华鲃、鲃、乌鳢、子陵吻虾虎鱼、日本沼虾、秀丽白虾、中华绒螯蟹等。优势种为刀鲚、鲫、鳊、鲤、红鳍原鲌、鲢、鳙、似鳊、大鳍鱮等，总体特征鱼类群落结构较稳定。

#### 四、水域环境状况

##### (一) 水域环境监测结果

根据武进区 2016 年主要断面水质监测数据，武进区 5 个“水十条”国考断面，10 个“水十条”省考断面，其中 4 个国考断面和 10 个省考断面完成达标任务，达标率为 93.3%。

表 3 武进区 2016 年主要断面水质监测均值数据

单位：mg/l

河流湖库名称	断面名称	考核目标	高锰酸盐指数	化学需氧量	氨氮	总磷	总氮	是否达标
太湖	太湖湖心区	IV	3.6	15.8	0.09	0.061	1.575	是
武进港	姚巷桥	III	4.5	14.5	0.8	0.15	3.348	是
京杭运河	五牧	V	5.1	16.5	1.51	0.214	4.9	是
太湖	太湖西部区	IV	4.4	16.2	0.42	0.099	2.597	是
百渎港	百渎港	III	5.9	16.3	1.48	0.276	4.578	否
锡溧漕河	东尖大桥	IV	4.8	16.5	1.09	0.218	3.728	是
扁担河	厚余桥	IV	5	16.3	1.09	0.228	3.6	是
漕桥河	裴家	IV	5.6	17.4	0.72	0.211	3.209	是
太滆运河	黄埭桥	IV	4.9	15.8	1.16	0.238	3.558	是
雅浦港	雅浦桥	IV	4.9	15.7	0.64	0.126	3.187	是
锡溧漕河	分庄桥	IV	4.7	15.2	0.92	0.209	3.224	是
京杭大运河	戚墅堰	IV	4.5	16.4	1.28	0.259	3.455	是

河流湖库名称	断面名称	考核目标	高锰酸盐指数	化学需氧量	氨氮	总磷	总氮	是否达标
武宜运河	万塔桥	IV	4.6	14.8	0.85	0.198	2.941	是
漏湖	太漏河口区	IV	4.5	14.2	0.31	0.063	1.202	是
武宜运河	钟溪大桥	IV	5.6	15.8	0.84	0.225	3.312	是

## (二) 主要污染物

根据环境监测结果，武进区水质污染仍属复合型有机污染，首要污染指标为氨氮，与 2015 年相比，水环境质量总体有所改善。污染物主要来源可分为两个方面：一是外源汇入，包括生活污水、工业废水和农业面源污染等，该部分污染物随着“两减六治三提升”、农业面源污染整治，目前呈现逐年下降趋势；二是自身释放，天然河道、湖泊底部多年营养物质的沉积不断释放到水体中，造成水体污染物含量升高。

## 五、水域滩涂承载力评价

本规划中采用环境容纳量法估算武进区天然水域养殖容量。由水质监测结果可知武进区天然水域水质中  $TN:TP=17:1 > 7:1$ ，因此，认为磷是限制水域生产量的主要制约因素。采用 Beveridge 研究的结果和 Dillon-Rigler 模型，其公式为：

$$Q = P_{\text{mac}} / P_{\text{food}}$$

式中：Q 表示养殖容量； $P_{\text{mac}}$  表示可接受的最大磷负荷； $P_{\text{food}}$  表示水产养殖释放到水体中的磷负荷。

$$P_{\text{mac}} = (P_{\text{max}} - P_0) \times H \times A \times r \times [1/(1-R)]$$

式中： $P_{\text{max}}$ 表示水体允许的最高磷质量浓度（mg/l）； $P_0$ 表示水体中的本底浓度（mg/l）； $H$ 表示平均水深（m）； $A$ 表示水面面积（ $\text{m}^2$ ）； $r$ 表示年换水率； $R$ 表示磷滞留系数。

根据《地表水环境质量标准》中Ⅲ类水标准值，故 $P_{\text{max}}$ 取值0.2；考虑到水体包含湖泊，水库，池塘等多种水域形态，故平均水深取值1.5m；一般认为45%-55%的磷与底泥长期结合，故 $R$ 值取0.5；根据太湖年换水率4-6次，太湖年换水率1次，池塘换水率取平均值2次，根据三者的比例权重，最终确定 $r$ 值为3.45；武进区全区水域面积365.6平方千米（约54.84万亩），计算武进区水域滩涂可接受的最大磷负荷为：

$$P_{\text{mac}} = (0.2 - 0.185) \times 1.5 \times 365.6 \times 10^6 \times 3.45 \times 2 = 56759.4 \text{ 千克。}$$

考虑到武进区农业发展现状及渔业在农林牧渔产值中所占的比例约为15%，因此水产养殖对水环境污染负荷贡献率暂按次比率计算，则水产养殖可排放的最大磷量=56759.4×15%=8513.91千克。

$P_{\text{food}}$ 表示不同养殖品种单位产量释放到水体中的磷含量。根据武进区水产养殖现状，其水产品主要来自于池塘养殖，主要品种为鳊鱼、鲢鱼、草鱼等。根据武进区水产养殖现状，鱼类和虾蟹的养殖面积比例约为1:1，且鱼类养殖产量较高的为鳊鱼、鲢鱼、草鱼、鳙鱼、青鱼，一般性认为鲢鳙为滤食性鱼类可消化水体中的富营养物质，不仅不会对水体产生污染反而能够以鱼净水。除鲢鳙以外根据《全国污染源普查—水产养殖业污染源

产排污系数手册》可得知，每生产上述其他几种鱼类平均需向环境中排放 0.65g 磷，虾蟹平均需向环境中排放 0.524g 的磷。初步估算每生产 1kg 水产品需向环境中排放 0.587g 磷。考虑到养殖方式的改进、养殖技术的提高、养殖模式的规范以及池塘标准化改造及养殖尾水的达标排放，初步估算武进区每生产 1kg 水产品需向环境中排放 0.20g 磷，即每生产 1 吨水产品需向环境中排放 200g 磷。

由此估算，武进区水产养殖容量  $Q=8513.91\text{kg}/0.2\text{g}\times 1\text{kg}=42569.55$  吨。

综上所述，武进区水产养殖容量约为 4.3 万吨，2016 年武进区养殖产品产量约为 4.5 万吨，环境承载力略大于 1，处于超负荷状态，规划后养殖面积将适当减少，养殖产量也将适当下降，同时通过高标准池塘改造等渔业基础设施的提升，养殖尾水“零排放”或者达标排放处理的逐步普及，水产养殖对水环境将不会造成影响。

## 第七节 水产养殖产业发展分析

### 一、水产养殖发展现状

#### （一）养殖方式

1.按照养殖水域类型分：2016 年武进区养殖业总面积约为 5981.55 公顷，主要以池塘养殖为主，其中池塘养殖为 5301.75 公顷，湖泊为 644.2 公顷，河沟为 35.6 公顷。

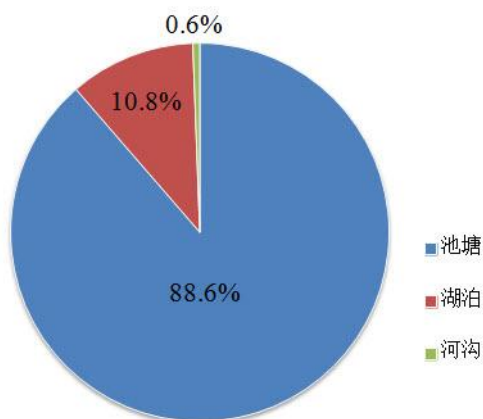


图2 武进区养殖水域构成图

2.按照养殖水域产量分：2016年武进区水产品总量为44637.92吨，其中池塘养殖产量为38777.12吨，湖泊为5799.7吨，河沟为59吨。

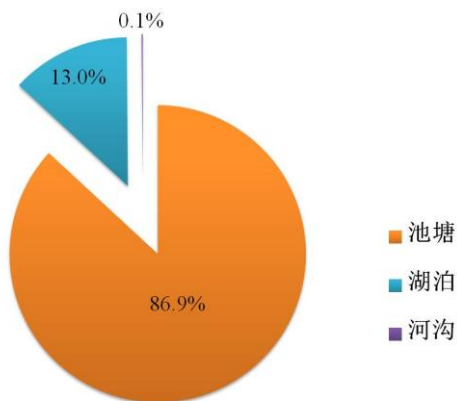


图3 武进区不同养殖水域养殖产量构成图

## （二）养殖品种及产量

武进区全区主要养殖品种为四大家鱼、团头鲂、鲫鱼、河蟹、青虾等品种。近年来武进区渔业产业结构不断优化，形成了以青虾和河蟹为主，鳊鱼为辅的特色水产养殖产业，特种水产养殖面积已占全区水产养殖面积



的 50%。

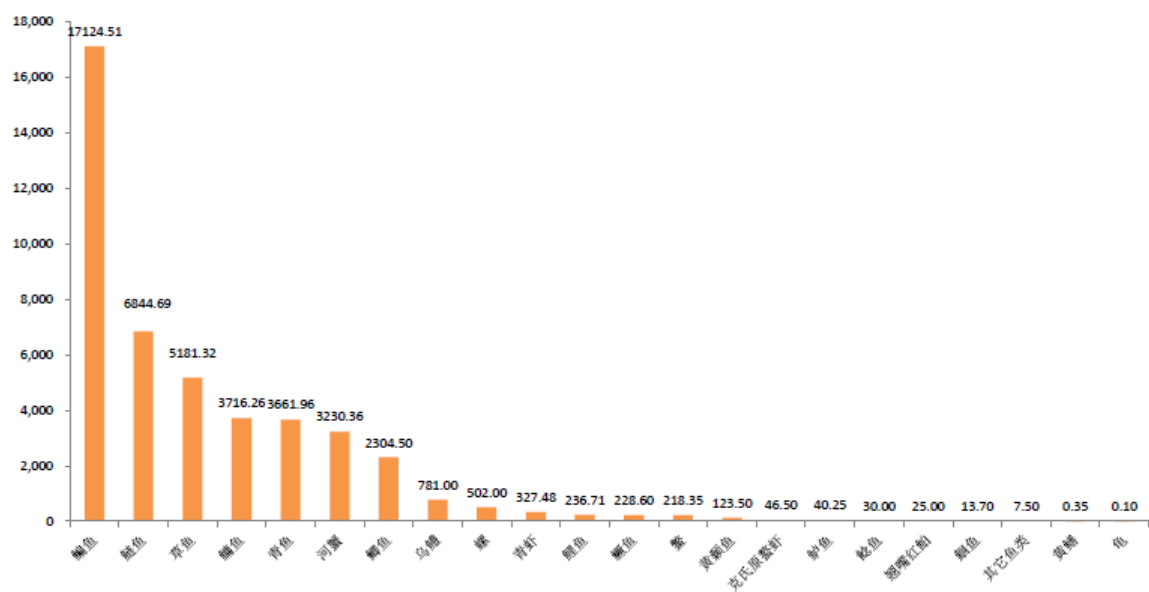


图 4 武进区养殖产量分布情况 (单位: 吨)

表 4 2016 年武进区各镇养殖生产分布情况表

单位：吨

指标	合计	南夏墅	遥观镇	雪堰镇	前黄镇	横山桥	牛塘镇	横林镇	湖塘镇	洛阳镇	礼嘉镇	嘉泽镇	湟里镇
1.鱼类	40319.85	1081.5	442	2591.06	15977.64	2651	1993.3	1450.5	103.65	2071	2651.3	4378	4929
青鱼	3661.96	89.65	17	949.9	96.1	95	44.31	228	26	454	509	521	632
草鱼	5181.32	333	72	248.85	674.8	571	164.17	294	35.5	607	297	1223	661
鲢鱼	6844.69	170.2	67	389.15	1631.9	712	1005.4	498	17.5	435	274.5	140	1234
鳙鱼	3716.26	33.8	66	254.78	1201.1	321	226.68	109	8.5	157	145.4	212	981
鲤鱼	236.71	34.6	0	0	0	159	15.01	0	0	17	10.1	1	0
鲫鱼	2304.5	35	43	98	251.14	376	156.36	129	3.8	257	139.2	215	601
鳊鱼	17124.51	376.2	177	543.88	11282	209	381.33	185	7	121	1256.1	1766	820
鲈鱼	30	0	0	0	0	0	0	0	0	0	0	30	0
鮰鱼	13.7	0	0	0	0	0	0	0	2	0	11.7	0	0
黄颡鱼	123.5	3	0	75	38	0	0	7.5	0	0	0	0	0
黄鳝	0.35	0	0	0	0	0	0	0	0.35	0	0	0	0
鳊鱼	228.6	2	0	0	17.6	208	0	0	1	0	0	0	0
鲟鱼	40.25	0	0	0	30	0	0	0	2	0	8.25	0	0
乌鳢	781	4	0	0	755	0	0	0	0	22	0	0	0
翘嘴红 鲌	25	0	0	25	0	0	0	0	0	0	0	0	0
其他鱼 类	7.5	0	0	6.5	0	0	0	0	0	1	0	0	0
2.甲壳 类	3604.34	90	34	41.96	2118.92	8.1	0	19	0.5	85	48.86	152	1006
青虾	327.48	10	9	5.26	168.72	0	0	0	0.5	22	0	28	84
克氏原	46.5	0	0	0	38	0	0	0	0	7.5	0	1	0

指标	合计	南夏墅	遥观镇	雪堰镇	前黄镇	横山桥	牛塘镇	横林镇	湖塘镇	洛阳镇	礼嘉镇	嘉泽镇	湟里镇
螯虾													
河蟹	3230.36	80	25	36.7	1912.2	8.1	0	19	0	55.5	48.86	123	922
3.贝类	502	0	0	0	0	502	0	0	0	0	0	0	0
螺	502	0	0	0	0	502	0	0	0	0	0	0	0
4.其他类	219.45	1.6	0	100.5	0	0	0	0	2.35	0	0	10	105
龟	0.1	0.1	0	0	0	0	0	0	0	0	0	0	0
鳖	218.35	1.5	0	100.5	0	0	0	0	1.35	0	0	10	105
其它	1	0	0	0	0	0	0	0	1	0	0	0	0

### （三）产值效益

2016 年武进区渔业总产值为 169664.29 万元，增加值为 62040.7 万元，渔业二三产产值不断提高，渔业产业供给侧改革初见成效。

表 5 武进区 2016 年渔业产值分布表

指标	产值（万元）	增加值（万元）
渔业一产	95974.79	33558.3
渔业二产	19862	9774.8
渔业三产	53827.5	18707.6

其中渔业一产产值中淡水捕捞产值为 4395.3 万元，淡水养殖产值为 89588.19 万元，水产苗种产值为 1991.3 万元。

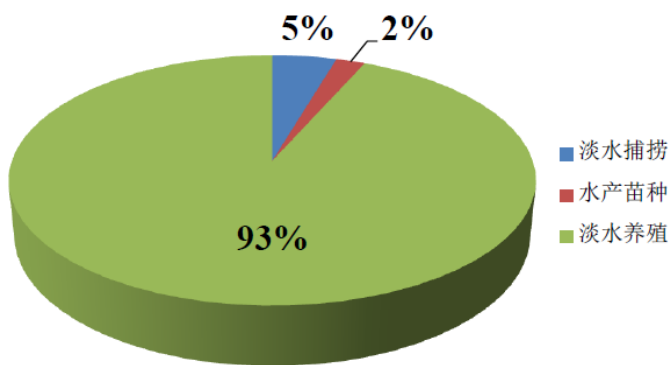


图 5 武进区渔业一产产值构成图

#### （四）水域滩涂开发利用比例

全区水域（净水面）面积为 54.84 万亩，占全区总面积的 34.3%。2016 年全区水产养殖面积为 9 万亩，占全区水域（净水面）面积的 16.4%，其中池塘养殖面积约 7.9 万亩。

## 二、区域经济发展方向

面对日趋严峻的外部形势和不断加大的下行压力，武进区全区上下积极适应新常态，加快培育新动能，有效克服困难挑战，工作亮点不断涌现，经济社会保持平稳健康发展态势，成功实现了“十三五”发展的精彩开篇。在全区上下的共同努力下，全区完成地区生产总值 1968 亿元，可比价增长 8%；一般公共预算收入 144.6 亿元，增长 3%。全区科学发展取得令人瞩目的成绩，连续四年荣膺综合实力百强区第三名，荣获“2016 年度中国中小城市创新创业（双创）百强区第一名”、“2016 年度中国最具投资潜力中小城市百强区第一名”等，成为全国首批“双创”区域示范基地、苏南首个国家级产城融合示范区。全区产业发展正呈现出农业生产稳步增长，工业转型成效显著，服务业保持较快增长的新态势。

武进区渔业产业也充分认识到自身发展优势，调结构、转方式，着力构建生态安全、质量安全、生产安全和可持续发展的现代渔业体系，进一步加大服务与管理力度，确保全区渔业平稳安全健康可持续发展。以平安渔业、生态渔业、休闲渔业、品牌渔业、优质渔业为抓手，服务渔业发展

大局，创新生态渔业发展思路，转变高质量品牌渔业发展方式，促进武进渔业各项事业迈上新台阶，形成了具有武进区特色的多元化渔业格局。

### 三、水产养殖前景预测

#### （一）水产养殖发展潜力

一是国家政策有力支持。中央和各级政府高度重视现代农业发展，出台了一系列利好政策，加快转变渔业发展方式，提升渔业生产标准化、绿色化、产业化、组织化和可持续发展水平，提高渔业发展的质量效益和竞争力，走出一条产出高效、产品安全、资源节约、环境友好的中国特色渔业现代化发展道路。大力推进渔业供给侧结构性改革，支持渔业结构调整和产业发展，并把水产养殖作为调整农业产业结构、增加渔农民收入的重要产业来抓，为水产养殖持续、稳定发展创造了良好的政策环境。

二是技术支撑产业发展。随着渔业基础设施的改造和提升和渔业新技术的不断推广应用，为水产养殖的增产增效拓展了发展空间。池塘标准化改造等基础设施的建设，为进一步提升传统渔业，增加渔业产量和效益提供基础支撑。积极发展资源节约和环境友好型渔业，在保护中发展，在发展中保护。大力推进工厂化养殖，拓展水产养殖空间，发展名特优水产品养殖的发展潜力。

三是市场需求不断增长。日益庞大的消费市场是水产养殖发展的根本动力。优质的水产品更能获得消费者的青睐。随着我国经济的发展，人们

生活水平的提高，食用安全、健康和无污染的食品，已成了人们日常生活的必需，市场也迫切需求，这为无公害食品、绿色食品的生产与销售提供了一个空前有利的机会和无限广阔的市场。

## （二）水产养殖发展趋势

一是提倡生态绿色渔业。积极实施健康养殖、生态养殖，加快推进特色渔业产业园区建设。支持池塘养殖和设施养殖向循环水方向发展，实现养殖水域滩涂的整体规划、合理储备、有序利用、协调发展。利用现代科技和互联网等新手段改变渔业发展模式，为水产养殖发展提供重要的技术支撑。经济社会的全面发展，为水产养殖发展创造了新的市场空间。有度有序利用渔业资源，积极开展增殖放流，加强水生生物资源养护，改善武进区水域生态环境，实现武进区渔业的绿色发展。

二是发展安全品牌渔业。不断提高水产品质量安全水平，制定水产品质量安全监督抽查工作方案。规范水产品鱼苗、养殖环节用药行为，加强源头管理和日常监控，扎实推进水产健康养殖。完善水生动物疫病防控体系，健全水产养殖病害测报和疫情报告制度，提高应对水产品重大疫病的能力。建立完善渔业环境监测网络，切实提高对生态突发事件的应急处理能力。建立渔业安全责任追究制，落实渔业安全生产责任制。全面提升养殖产品的安全透明化，推动水产养殖业向安全渔业、品牌渔业发展。

三是推进新型现代渔业。积极推进都市生态休闲渔业发展，扩大休闲

渔业服务面积和能力，拓宽休闲渔业多元化发展模式，完善集垂钓、餐饮、休闲、娱乐、科普、体验于一体的休闲渔业设施，拓展渔业新功能。举办渔业技术培训班，组织进村入户科技服务，创建渔业科技示范户，优化实施品种改良工程，推广名特优高效渔业品种。利用全区水资源丰富的优势，大力发展渔业特色旅游小镇、水产品特色养殖等项目，不断落实推进经济发展高效化、常态化和规模化，全力打造新型渔业产业园区。

## 第八节 养殖水域滩涂开发总体思路

坚持生态优先统领渔业发展，对于禁止养殖区内的水产养殖必须实现全部退出，禁止养殖。限制养殖区内应科学评价其养殖容量，控制生产方式，建立污染防治措施。

大力开展净水渔业，改善水域生态环境。鱼类在防治水体富营养化、改善地表水质等方面发挥着积极作用。花白鲢是典型的滤食性鱼类，可以滤食水中的藻类和浮游生物，能有效消纳水体中的富营养化物质，实现生态良性循环和环境平衡，达到以鱼净水、生态治水的效果。只有大力推进渔业供给侧结构性改革，充分发挥净水渔业的功能，转变渔业生产方式和资源利用方式，才能改善武进区水域生态环境，实现绿色发展。

大力发展稻渔综合种养、工厂化养殖，池塘循环水养殖等环境友好型生态养殖方式，建设一批优质水产品高效生态化养殖生产基地。全面开展池塘标准化生态化改造，提高池塘养鱼节水及水资源利用效率。积极推广



新品种、新技术、环保型饲料等技术和示范，推动武进区水产养殖业实现可持续发展。

## 第三章 养殖水域滩涂功能区划

### 第九节 功能区划概述

根据原农业部《养殖水域滩涂规划编制工作规范》（农渔发〔2016〕39号）将养殖水域滩涂功能区划分为：禁止养殖区（以下简称禁养区）、限制养殖区（以下简称限养区）、养殖区等3类一级区（详见附表6）。（包括禁止养殖区、限制养殖区、养殖区划分方法，养殖水域滩涂开发和保护重点等）。

#### 一、禁止养殖区概述

1、禁止在饮用水源地一级保护区、自然保护区核心区和缓冲区、国家级水产种质资源保护区核心区等重点生态功能区开展水产养殖。

2、禁止在港口、航道、行洪区、河道堤防安全保护区等公共设施区域开展水产养殖活动。

3、禁止在有毒有害物质超过规定标准的水体开展水产养殖。

4、法律法规规定的其他禁止从事水产养殖的区域。

#### 二、限制养殖区概述

1、限制在饮用水水源二级保护区、自然保护区实验区和外围保护地带、国家级水产种质资源保护区试验区、风景名胜区、依法确定为开展旅

游活动的可利用水域等生态功能区开展水产养殖，在以上区域内进行水产养殖的应采取污染防治措施，污染物排放不得超过国家和我省规定的污染物排放标准。

2、限制在重点湖泊水库等公共自然水域开展围栏养殖，但可开展增殖放流。

3、法律法规规定的其他限制养殖的区域。

### 三、养殖区概述

淡水养殖区包括池塘养殖区和其他养殖区。池塘养殖包括普通池塘养殖和工厂化设施养殖，其他养殖区包括稻田综合种养区。

### 四、养殖水域滩涂开发和保护重点

武进区水域开发的重点水域为池塘养殖区，保护的重点水域为天然河道和湖泊。

### 第十节 禁止养殖区

根据武进区实际情况，将饮用水源地一级保护区、国家级水产种质资源保护区核心区、具有航运功能的河流、生态红线的一级管控区划定为禁养区，共划定禁养区 30 个，禁养区规划总面积共 2607.66 公顷（约合 3.91 万亩）。位置分布和信息见图 6 和附表 1。

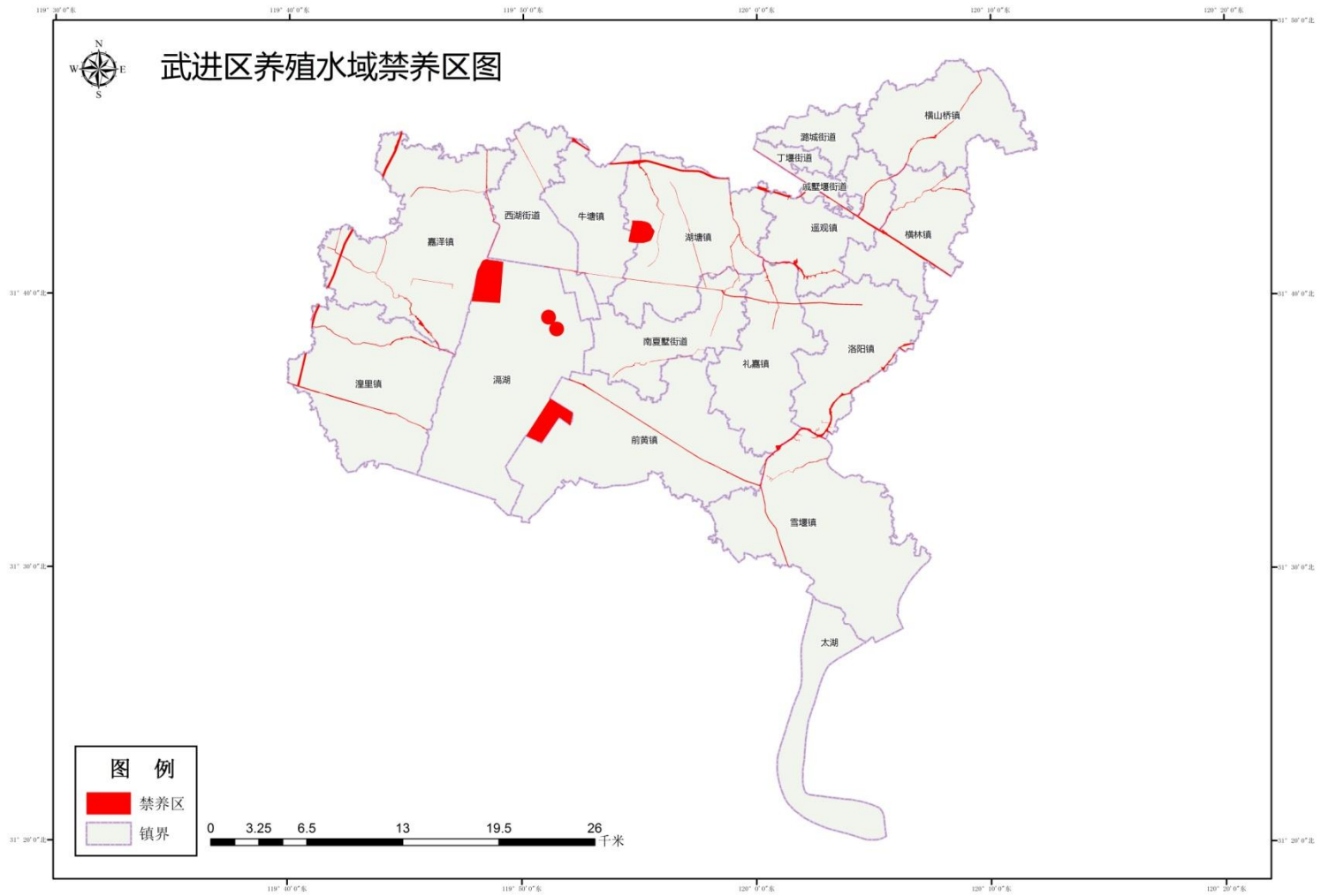


图 6 武进区水产养殖禁养区分布图

禁止养殖区内的水产养殖,由本级人民政府及相关部门负责限期拆除非法养殖围网和网箱。禁止养殖区内重点生态功能区和公共设施安全区域划定前已有的水产养殖,搬迁或关停造成养殖生产者经济损失的应依法给予补偿,并妥善安置养殖渔民生产生活。着重解决渔民住房、社保等基础生活保障,并及时通过发布政府公告的形式,公告收回养殖证。

## 第十一节 限制养殖区

根据武进区实际情况,将太湖水体及重要岸线、滆湖水体及重要岸线、风景名胜区、湖泊、生态红线二级管控区等划为限养区,共划定限养区 7 个。限养区规划总面积 22648.15 公顷(约合为 33.97 万亩)。位置分布和信息见图 7 和附表 2。

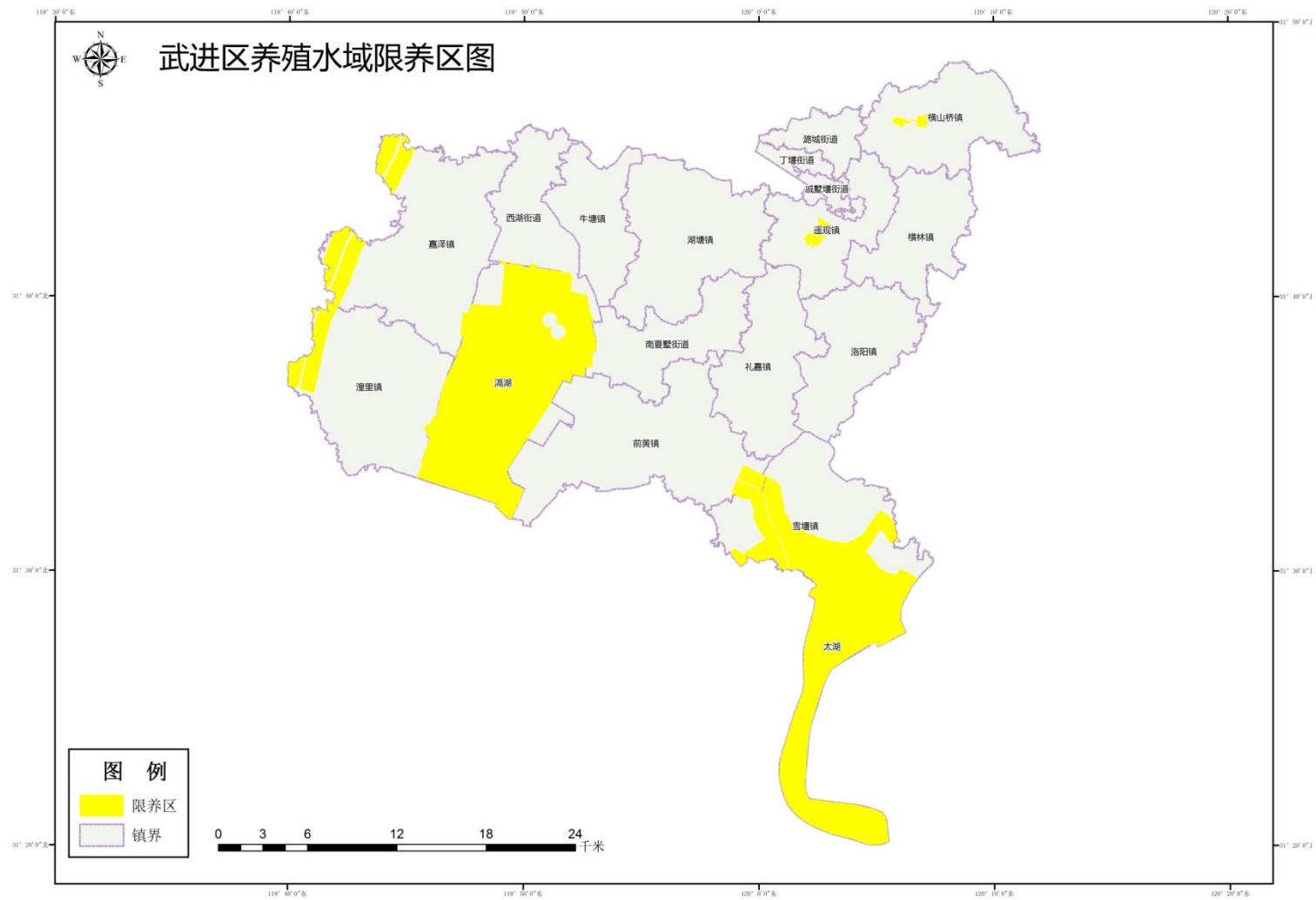


图 7 武进区水产养殖限养区分布图

限制养殖区内不得在开放性水域施用化肥和有机肥养鱼。重点湖泊水库饲养滤食性鱼类的网箱围栏总面积不超过水域面积的 1%，饲养吃食性鱼类的网箱围栏总面积不超过水域面积的 0.25%。池塘养殖必须建设尾水处理设施，排放的尾水污染物达到相关标准或者养殖用水循环使用。对于河道确权的天然水域，应鼓励以增殖放流为主的天然养殖，控制放养的密度；同时，应严格控制在河道两岸发展重污染品种的养殖规模，强化养殖尾水处理设施建设。

## 第十二节 养殖区

武进区养殖区的划分坚持尊重历史、照顾现实、绿色发展、生态优先的原则。养殖区规划主要为池塘养殖区，养殖区规划总面积 5226.1 公顷（约合为 7.84 万亩）。位置分布和信息见图 8 和附表 3。除此之外，鼓励在稻田中推广“一水两用、一田双收”的稻渔综合种养模式作为养殖区的发展。

溇湖周边围区的养殖池塘，通过内部排水和独立闸门控制，并配备养殖尾水净化系统，因此在生产过程中可以实现对溇湖水域环境的零污染。

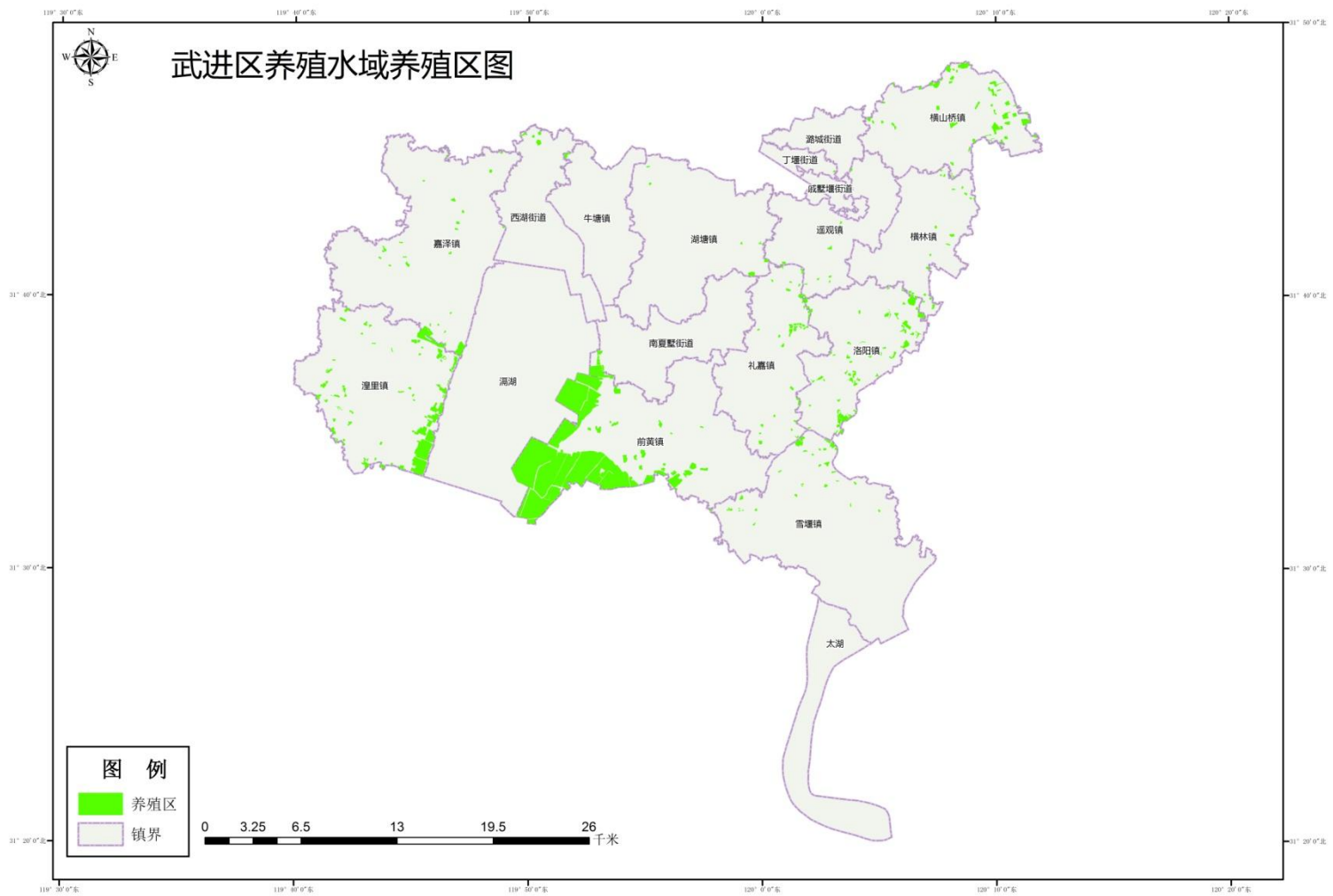


图 8 武进区水产养殖养殖区分布图



池塘养殖区内的养殖项目，应当科学确定养殖密度，合理投饵、控制药物的使用，防止造成水域的环境污染，养殖生产应符合《水产养殖质量安全管理规定》的有关要求。养殖生产收集的池塘底泥应该用于塘堤护坡或用于种植农产品的肥料，不得随意处置。配备使用相应的病死水生动物无害化处理设施。养殖单位接受相关部门水产品质量检验和渔业水环境监测。

稻渔综合种养区应严格控制投饲量和养殖密度，通过基础设施改造应强化蓄水能力和提升防洪能力，鼓励发展生态健康养殖，建设标准化种养基地。

## 第四章 保障措施

按照水产养殖功能区域划分和功能定位要求，以充分发挥区域比较优势为立足点和出发点，通过法律与政策、组织与管理、体制与机制、资金与投入、人员素质与人才等保障措施，确保规划的全面实施，推进主导产业和优势产品的规模化经营和产业化发展水平，促进水产养殖业的持续健康发展。

### 第十三节 加强组织领导

#### 一、明确渔业部门管理职责

养殖水域滩涂规划是综合性系统工程，必须在区政府的统一领导下，加快对规划实施的推进，准确把握现代渔业发展新特点、新使命和新要求，加大渔业转型升级和绿色渔业的政策支持力度。区渔业行政主管部门应根据本规划明确工作职责，分解目标任务，建立工作推进机制，加强对养殖水域滩涂的使用管理，建立以养殖证为核心的养殖业管理制度，合理开发利用水域资源，结合产业发展现状，科学规划水产养殖业长远布局，最大限度地维护渔业生产者的合法权益。

#### 二、建立合作联动机制

各相关部门要充分发挥行政职能，积极协调密切配合，加强各部门间

的工作联动，发挥各自优势，多渠道、多形式建立各种合作平台，促进部门间的信息与资源共享，认真组织协调，分解落实任务、明确工作要求，通力合作，形成统一领导、分级负责、任务明确、上下联动、统筹协调的工作机制，及时出台配套政策，切实把各项工作任务和政策措施落在实处，加强对规划的行政管理、监督管理和协调管理。

### 三、完善法制保障措施

贯彻实施新修订的省渔业管理条例等法规制度，健全养殖尾水排放、水生态损害赔偿等一批标准和规范，完善配套实施办法和细则。坚持依法管理，各有关部门加强沟通和协调配合。区渔业主管部门要及时收集渔业经济发展相关信息，掌握渔业生产的动态，要根据掌握的养殖水域滩涂的利用情况、生态环境变化情况及对水产养殖调整的要求，加大对破坏渔业资源、水域环境等违法违规活动的处罚力度，规范行政裁量权，细化分类处理的办法和程序，使工作有法可依。

### 四、规范规划修订准则

规划批准后，未经规定程序任何单位和个人不得随意更改，本级渔业行政主管部门应定期对规划实施情况开展评估，因生态安全、经国务院批准的区域规划或产业规划确定的重大项目建设等原因，养殖水域环境发生重大改变确需修改的，由本级渔业行政主管部门提出修改建议。一般性修

改是指在局部地区进行的不涉及一级养殖水域滩涂类型调整的，可由本级渔业行政主管部门提出修改方案，报同级人民政府批准后修改实施。重大修改是指涉及一级养殖水域滩涂类型调整的，应报上一级渔业行政主管部门审核同意，由本级渔业行政主管部门组织论证，报本级人民政府批准后修改实施。

## **第十四节 强化监督检查**

### **一、加强规划用途管制**

规划是养殖水域滩涂使用管理的基本依据，养殖水域滩涂使用管理要严格依据规划开展，严格限制擅自改变养殖水域滩涂使用用途的行为。在规划范围外，不得新建及改扩建养殖项目。其它生态保护或工程建设项目等占用规划内养殖水域滩涂的，必须征求渔业行政主管部门意见，按照有关要求对规划进行修订后实施，造成养殖生产者经济损失的应依法给予补偿。

### **二、完善养殖水域审批**

认真贯彻执行《武进区养殖水域滩涂规划》，完善养殖水域滩涂使用审批制度，落实养殖证制度，进一步完善渔业管理制度，科学利用水域从事渔业生产，切实维护养殖生产者的合法权益，保障水产品质量安全，促进渔业可持续健康发展。

### 三、加强养殖生产执法

加强水产养殖生产执法和监督管理力度，严格养殖证监督管理、水产种苗监督管理和水产养殖生产监督管理，对擅自改变养殖水域滩涂用途的单位和个人依法收回《水域滩涂养殖证》。规范水产养殖行为，开展水产产品质量安全管理工作，对违反渔业养殖许可管理和非法使用禁药的行为进行查处，规范水产养殖生产次序，推进水域滩涂生态健康养殖。完善政策法规并加强执法队伍建设。

## 第十五节 完善生态保护

### 一、加强养殖污染防控

加强生态观念，对养殖生产进行科学管理，要坚持养殖生产与生态环境建设并重的方针，加强针对养殖企业和个人的养殖生产排污管理，尤其要加强重要生活用水水源地的保护，同时规范管理养殖模式与养殖密度，合理引进养殖品种，并结合水体承载力，大水体发展生态渔业、有机渔业，最大程度防止养殖生产废水中饵料、鱼药残留及重金属等其他有毒、有害物质对生态环境的污染。

### 二、开展养殖排放检测

在养殖区大力推广生态绿色养殖技术，并按照最新制定完善的水产养殖的行业标准与水产养殖用水排放标准，深入开展养殖池塘调查，全面掌

握辖区范围内渔业养殖生产情况，并结合各地实际，督促指导养殖生产单位开展尾水治理，调控水质。尾水排放前加强监测频次，发现未达到排放标准的，及时采取有效措施，处理达标后方可外排。

### 三、推广示范减排技术

在前黄镇、湟里镇等养殖重点区域，以生态养殖为重点，设立示范区或示范单位，探索节水、节能、减排或生态养殖等方面效果较为明显的新技术，集成创新渔业节能减排新模式。在此基础上，扩大示范推广面积，逐步探索与政府部门、科研单位、龙头企业、新型经营主体等联合开展试验示范工作机制，创新示范推广模式。组织专家开展技术培训与现场技术指导结合，并适时组织召开现场观摩、经验交流等活动，扩大辐射带动作用。

## 第十六节 其他保障措施

### 一、加强舆论宣传

充分发挥新闻媒体作用，大力宣传绿色渔业试点的重大意义、目标任务、政策举措，通过多渠道多种形式，加大规划实施的宣传力度，提高从业人员的相关环境及法律知识，重点宣传规划关于禁养区、限养区和养殖区划定的有关内容，明确禁养、限养、养殖区范围，对规划进行广泛的科普解读，做好优势特色品牌培育宣传等，营造养殖水域滩涂规划建设的良好

好社会氛围，增强养殖水域滩涂规划建设的责任感和使命感，加快推进养殖业转方式调结构，促进渔业健康持续发展。

## 二、加强投入力度

加大养殖扶持和保护力度，建立针对水产养殖业的支持机制，重点对地区优势养殖品种或龙头企业等提供外部资金、技术和政策支持。同时，建立渔业基础设施建设的补偿制度，积极推进渔民专业合作社和专业协会发展，密切龙头企业与渔户农户的连接，为渔业发展注入动力和活力。加大财政资金整合力度，保障增殖放流、生态渔业建设水生生物资源调查、养殖尾水处理及监测预警、生态修复、渔业信息化建设等工作有序推进。

## 三、加强队伍建设

加强渔业科技队伍的建设，壮大基层渔业力量，注重基层一线人才培养和使用，要实现水产养殖业与环境保护协调发展，必须强化相关人员的环境意识和综合素质，着重加强生产技术学习，注重环保意识的提升。逐步优化队伍的年龄结构、知识结构和专业结构，努力打造一支政治坚定、业务过硬、勤政廉洁、敢于担当、勇于创新的渔业技术服务和渔政执法铁军。

## 第五章 附则

### 第十七节 规划效力

养殖水域滩涂规划一经批准，即具有法律效力。

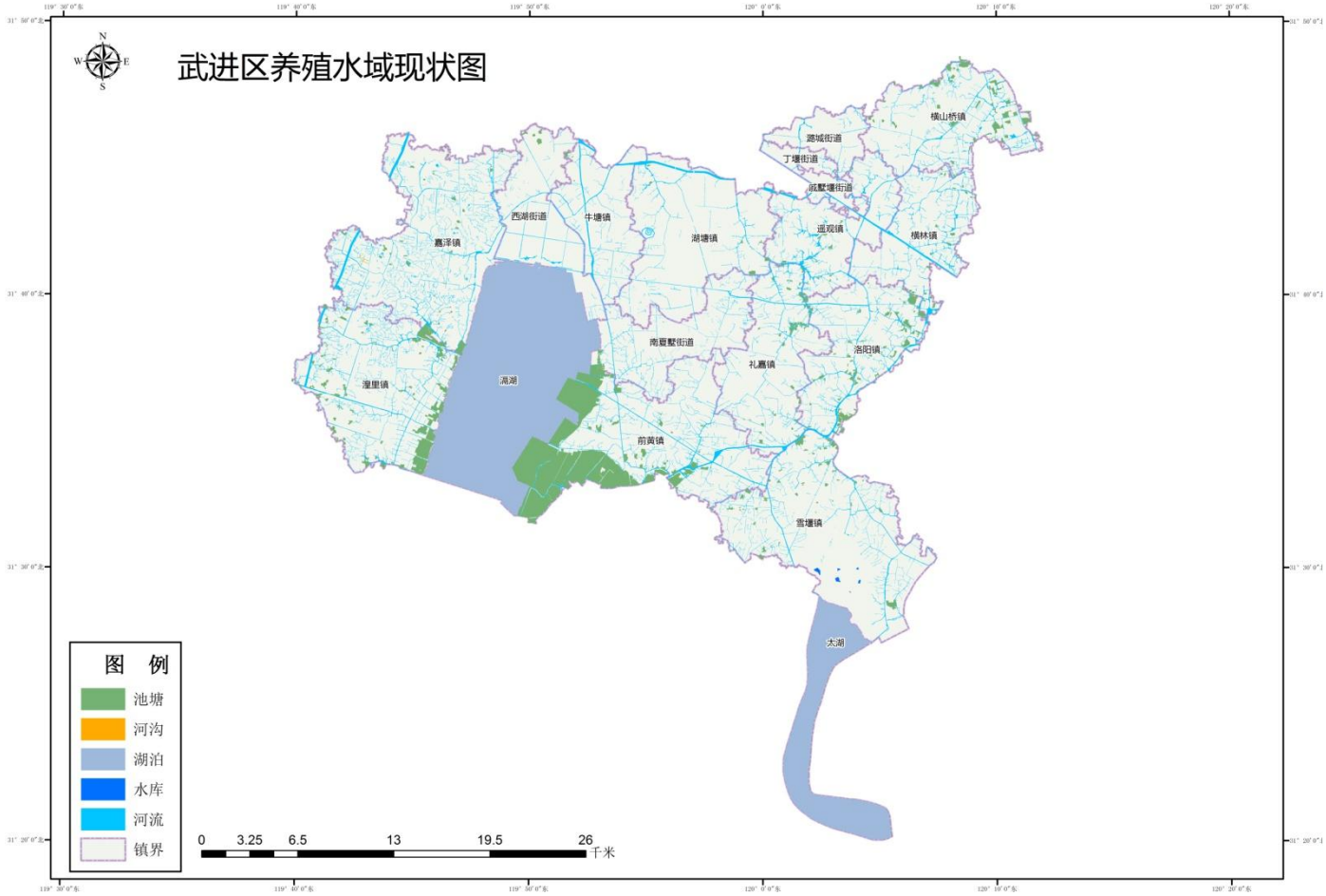
### 第十八节 规划图件

规划图为规划文本附件，具有文本同等的法律效力。

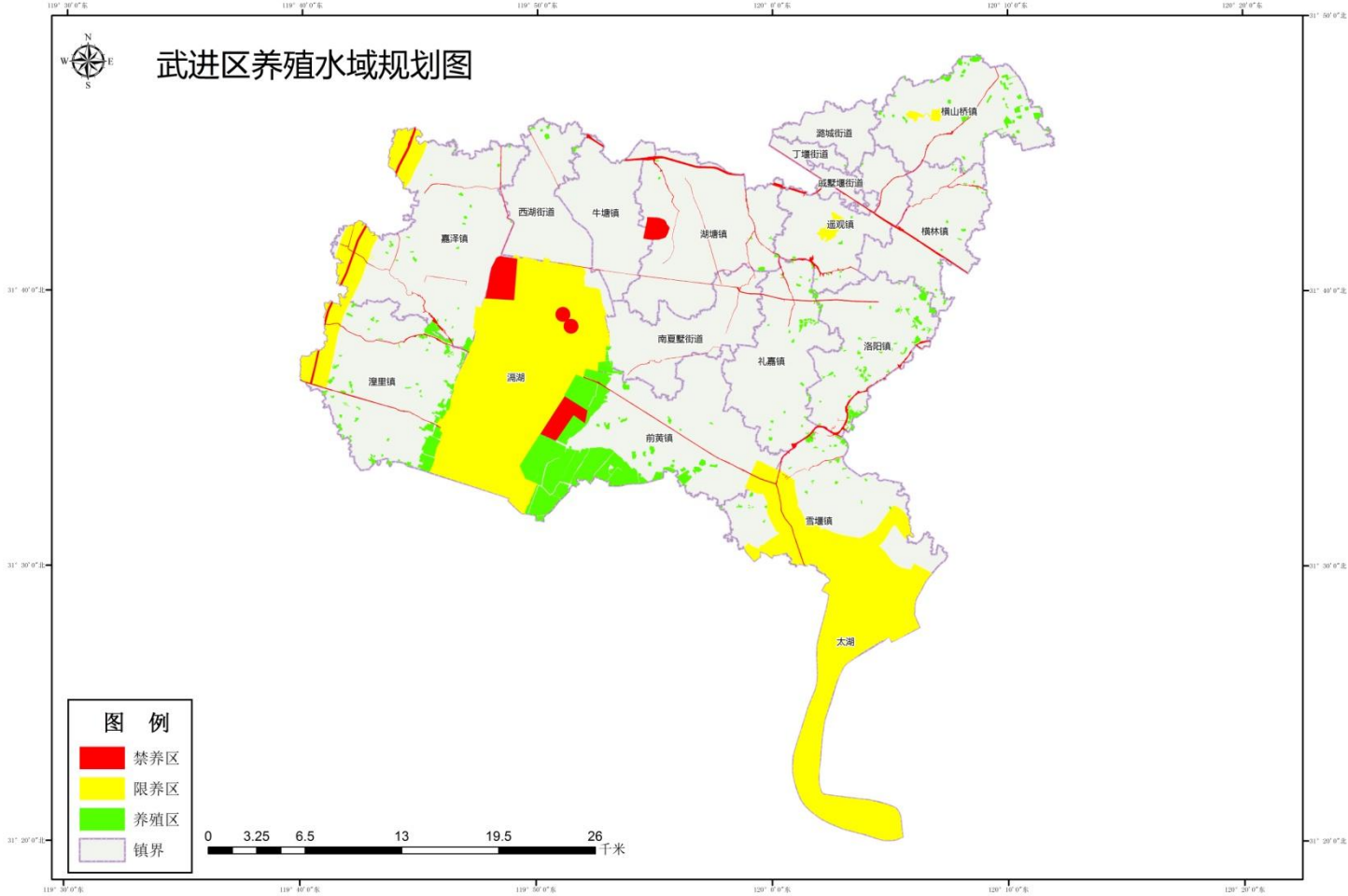


附件:

附图 1 武进区养殖水域滩涂现状图



附图 2 武进区养殖水域滩涂规划图



附表 1 武进区水产养殖禁养区主要分布表

序号	分类代码	行政区划	水域类型	GIS 中心坐标或四至坐标	规划面积 (公顷)	名称
1	1-1-1	武进区	湖泊	119° 51' 16.261" E; 31° 38' 57.170" N	155.5268	饮用水水源地一级保护区
2	1-1-2	武进区	湖泊	119° 51' 7.616" E; 31° 35' 23.651" N	402.5808	国家级种质资源保护区核心区
3	1-1-3	武进区	湖泊	119° 48' 32.255" E; 31° 40' 26.680" N	494.6518	国家级种质资源保护区核心区
4	1-4-1	湖塘镇淹城村	湖泊	119° 55' 4.172" E; 31° 42' 16.797" N	54.1889	淹城森林公园
5	1-4-2	湖塘镇淹城村	湖泊	119° 55' 2.633" E; 31° 42' 16.542" N	155.6652	淹城森林公园
6	1-4-3	湟里镇, 嘉泽镇	河流	(上) 31°46'25.3552764"N; (下) 31°36'9.4375296"N; (左) 119°35'38.1688656"E; (右) 119°49'34.8797244"E;	162.2600	新孟河

序号	分类代码	行政区划	水域类型	GIS 中心坐标或四至坐标	规划面积 (公顷)	名称
7	1-2-1	嘉泽镇, 西湖街道	河流	(上) 31°45'29.6127144"N; (下) 31°41'9.2163984"N; (左) 119°46' 30.0139788"E; (右) 119°50' 55.60503"E;	30.2203	扁担河
8	1-2-2	前黄镇, 雪堰镇	河流	(上) 31°38'32.5737636"N; (下) 31°28'24.67749"N; (左) 119°51' 30.830562"E; (右) 120°1' 51.2786532"E;	109.4866	太滬运河
9	1-2-3	雪堰镇, 洛阳镇	河流	(上) 31°50'28.9325112"N; (下) 31°38'41.796582"N; (左) 119°51' 28.7112816"E; (右) 120°3'32.0818572"E;	153.6163	锡溧漕河
10	1-2-4	湟里镇, 嘉泽镇	河流	(上) 31°41'36.5133336"N; (下) 31°34'59.4318216"N; (左) 119°40' 41.229552"E; (右) 119°47'25.2869928"E;	51.8269	湟里河
11	1-2-5	湖塘镇, 南夏墅街道	河流	(上) 31°44'19.7062368"N; (下) 31°40'3.6165792"N; (左) 119°54' 52.5570372"E; (右) 119°59'14.3757204"E;	18.8615	湖塘河
12	1-2-6	湟里镇西鲁村, 后坊村, 西墅村, 安北村	河流	(上) 31°39'7.5037464"N; (下) 31°32'41.1289512"N; (左) 119°39' 40.336434"E; (右) 119°46'13.1970324"E;	54.8969	北干河

序号	分类代码	行政区划	水域类型	GIS 中心坐标或四至坐标	规划面积 (公顷)	名称
13	1-2-7	雪堰镇夏墅村, 南宅村, 南琦村	河流	(上) 31°34'59.4820776"N; (下) 31°32'11.8356324"N; (左) 120°0'17.237142"E; (右) 120°3'8.6132232"E;	13.3420	南宅浜
14	1-2-8	遥观镇, 横山桥镇	河流	(上) 31°48'26.049384"N; (下) 31°42'37.1012184"N; (左) 120°3'59.2734204"E; (右) 120°9'57.33846"E;	65.0742	三山港
15	1-2-9	横林镇崔桥村, 前丰村, 卫星村	河流	(上) 31°44'40.8151752"N; (下) 31°42'53.1903564"N; (左) 120°7'21.0644724"E; (右) 120°9'11.5102584"E;	12.7228	北港河
16	1-2-10	丁堰街道, 戚墅堰街道, 横林镇	河流	(上) 31°50'28.9325112"N; (下) 31°38'41.796582"N; (左) 119°51'28.7112816"E; (右) 120°3'32.0818572"E;	115.0215	京杭运河
17	1-2-11	遥观镇, 横林镇	河流	(上) 31°44'56.3097768"N; (下) 31°41'46.4519328"N; (左) 120°5'5.608662"E; (右) 120°8'20.3342316"E;	21.4203	西平河
18	1-2-12	西湖街道, 湖塘镇, 南夏墅街道, 礼嘉镇, 洛阳镇	河流	(上) 31°47'39.2447472"N; (下) 31°32'59.521074"N; (左) 119°50'12.982326"E; (右) 120°5'12.2654004"E;	92.2665	武南河

序号	分类代码	行政区划	水域类型	GIS 中心坐标或四至坐标	规划面积 (公顷)	名称
19	1-2-13	湖塘镇, 南夏墅街道	河流	(上) 31°42'24.3852444"N; (下) 31°38'16.9017648"N; (左) 119°56'33.413316"E; (右) 120°0'46.4740056"E;	21.9858	永安河
20	1-2-14	湖塘镇, 礼嘉镇	河流	(上) 31°41'25.2405636"N; (下) 31°38'36.0371076"N; (左) 119°59'9.6213768"E; (右) 120°2'2.7307968"E;	23.1400	礼家大河
21	1-2-15	南夏墅街道, 湖塘镇	河流	(上) 31°41'36.063438"N; (下) 31°40'10.61112"N; (左) 119°57'36.3171204"E; (右) 119°59'3.6948156"E;	4.0690	兴龙河
22	1-2-16	嘉泽镇成章村, 甘荡村	河流	(上) 31°42'10.9098828"N; (下) 31°40'40.0632276"N; (左) 119°43'10.5580236"E; (右) 119°44'43.0492272"E;	7.7151	夏成河
23	1-2-17	嘉泽镇宋庄村, 成章村, 千峰村, 士桥村	河流	(上) 31°42'49.7610756"N; (下) 31°37'39.1853316"N; (左) 119°41'23.8905996"E; (右) 119°46'40.0300644"E;	57.5509	成章河
24	1-2-18	嘉泽镇夏庄桥村, 嘉泽村	河流	(上) 31°41'21.8467068"N; (下) 31°39'24.4799532"N; (左) 119°45'6.6055644"E; (右) 119°47'6.1543392"E;	7.2701	龙埝河

序号	分类代码	行政区划	水域类型	GIS 中心坐标或四至坐标	规划面积 (公顷)	名称
25	1-2-19	湖塘镇聚湖村, 陈家村, 湾里村, 小留村	河流	(上) 31°44'59.9464104"N; (下) 31°40'49.6240212"N; (左) 119°53'21.0600852"E; (右) 119°57'36.8914032"E;	25.1981	长沟河
26	1-2-20	南夏墅街道, 前黄镇	河流	(上) 31°39'37.1758896"N; (下) 31°35'20.2501752"N; (左) 119°53'38.0917068"E; (右) 119°58'0.4414908"E;	14.9918	顺龙河
27	1-2-21	嘉泽镇, 西湖街道	河流	(上) 31°45'25.6223376"N; (下) 31°42'1.7374068"N; (左) 119°45'2.3365692"E; (右) 119°48'30.1792464"E;	16.3819	卜泰河
28	1-2-22	西湖街道礼河村, 夏萧村	河流	(上) 31°46'0.5713752"N; (下) 31°43'39.0714492"N; (左) 119°49'4.3890744"E; (右) 119°51'28.8207036"E;	9.9741	礼河
29	1-2-23	湖塘镇, 礼嘉镇	河流	(上) 31°44'40.9591572"N; (下) 31°39'33.6841524"N; (左) 119°58' 35.7973356"E; (右) 120°3'50.3457516"E;	73.1131	采菱港
30	1-2-24	牛塘镇, 湖塘镇, 遥观镇, 戚墅堰街道	河流	(上) 31°50'28.9325112"N; (下) 31°38'41.796582"N; (左) 119°51' 28.7112816"E; (右) 120°3' 32.0818572"E;	182.6445	新京杭南运河

附表 2 武进区水产养殖限养区主要分布表

序号	分类代码	行政区划	水域类型	GIS 中心坐标		规划面积 (公顷)	名称
1	2-1-1	雪堰镇	湖泊	120° 2' 46.779" E	31° 24' 5.711" N	3868.5800	太湖（武进区湿地）重要保护区
2	2-1-2	雪堰镇	湖泊	120° 3' 1.203" E	31° 30' 19.253" N	5470.6117	太湖（武进区岸线）重要保护区
3	2-1-3	西湖街道	湖泊	119° 51' 15.840" E	31° 38' 57.056" N	2270.9414	滆湖（武进区）重要湿地
4	2-1-4	前黄镇	湖泊	119° 49' 5.927" E	31° 35' 37.250" N	2357.1308	滆湖（武进区）重要湿地
5	2-1-5	湟里镇、嘉泽镇	湖泊	119° 48' 33.438" E	31° 36' 38.048" N	6356.2089	滆湖（武进区）重要湿地
6	2-1-6	湟里镇、嘉泽镇	河流	119° 42' 23.634" E	31° 41' 6.315" N	2045.2870	新孟河清水通道维护区
7	2-2-1-1	遥观镇剑湖村	湖泊	120° 2' 31.144" E	31° 42' 19.735" N	174.0316	宋剑湖湿地公园
8	2-2-1-2	横山桥镇西崦村	湖泊	120° 6' 33.680" E	31° 46' 25.091" N	105.3591	横山（常州市区）生态公益林



附表 3 武进区水产养殖养殖区主要分布表

序号	分类代码	所属镇	所属村	水域类型	GIS 中心坐标		规划面积(公顷)
1	3-2-1-1	丁堰街道	常丰村	池塘	120° 3' 4.585" E	31° 44' 35.166" N	1.5143
2	3-2-1-2	横林镇	余巷村	池塘	120° 8' 21.317" E	31° 41' 27.013" N	0.6155
3	3-2-1-3	横林镇	新东方村	池塘	120° 6' 18.929" E	31° 40' 9.707" N	2.2311
4	3-2-1-4	横林镇	新东方村	池塘	120° 6' 24.344" E	31° 40' 1.796" N	2.6594
5	3-2-1-5	横林镇	新东方村	池塘	120° 6' 57.225" E	31° 40' 3.579" N	2.0270
6	3-2-1-6	横林镇	新东方村	池塘	120° 6' 34.455" E	31° 39' 58.587" N	2.4067
7	3-2-1-7	横林镇	新东方村	池塘	120° 7' 11.532" E	31° 39' 54.800" N	1.9362
8	3-2-1-8	横林镇	新东方村	池塘	120° 6' 54.391" E	31° 39' 48.458" N	1.6687
9	3-2-1-9	横林镇	新东方村	池塘	120° 7' 19.976" E	31° 39' 40.979" N	1.6901
10	3-2-1-10	横林镇	新东方村	池塘	120° 7' 17.819" E	31° 39' 33.453" N	1.4542
11	3-2-1-11	横林镇	双蓉村	池塘	120° 7' 47.811" E	31° 44' 25.553" N	2.0124
12	3-2-1-12	横林镇	双蓉村	池塘	120° 7' 39.113" E	31° 44' 26.399" N	1.4408
13	3-2-1-13	横林镇	双蓉村	池塘	120° 7' 40.075" E	31° 44' 36.745" N	1.4916
14	3-2-1-14	横林镇	双蓉村	池塘	120° 8' 34.236" E	31° 43' 59.155" N	1.7184
15	3-2-1-15	横林镇	庆丰村	池塘	120° 8' 11.392" E	31° 43' 55.086" N	1.8718
16	3-2-1-16	横林镇	卫星村	池塘	120° 8' 42.898" E	31° 43' 45.189" N	2.4987
17	3-2-1-17	横林镇	卫星村	池塘	120° 8' 55.755" E	31° 43' 35.243" N	1.5385
18	3-2-1-18	横林镇	卫星村	池塘	120° 9' 4.485" E	31° 43' 35.266" N	1.4729
19	3-2-1-19	横林镇	卫星村	池塘	120° 9' 16.574" E	31° 43' 12.483" N	0.6656
20	3-2-1-20	横林镇	顺庄村	池塘	120° 8' 7.481" E	31° 42' 14.167" N	4.9967
21	3-2-1-21	横林镇	顺庄村	池塘	120° 7' 57.333" E	31° 41' 54.123" N	2.4295
22	3-2-1-22	横林镇	顺庄村	池塘	120° 8' 11.033" E	31° 41' 52.094" N	0.7760

序号	分类代码	所属镇	所属村	水域类型	GIS 中心坐标		规划面积(公顷)
23	3-2-1-23	横林镇	狄坂村	池塘	120° 7' 11.415" E	31° 41' 31.029" N	1.7270
24	3-2-1-24	横林镇	江村村	池塘	120° 7' 25.682" E	31° 42' 32.218" N	2.5806
25	3-2-1-25	横林镇	新东方村	池塘	120° 7' 4.537" E	31° 41' 2.072" N	3.0394
26	3-2-1-26	横林镇	新东方村	池塘	120° 6' 26.102" E	31° 40' 6.284" N	2.0968
27	3-2-1-27	横林镇	新东方村	池塘	120° 7' 19.203" E	31° 39' 37.205" N	1.7494
28	3-2-1-28	横山桥镇	双庙村	池塘	120° 10' 25.878" E	31° 46' 36.840" N	14.5786
29	3-2-1-29	横山桥镇	双庙村	池塘	120° 10' 49.011" E	31° 46' 38.565" N	6.2019
30	3-2-1-30	横山桥镇	双庙村	池塘	120° 10' 30.542" E	31° 46' 20.509" N	6.5047
31	3-2-1-31	横山桥镇	双庙村	池塘	120° 10' 15.072" E	31° 46' 10.497" N	3.5341
32	3-2-1-32	横山桥镇	双庙村	池塘	120° 10' 49.603" E	31° 46' 58.845" N	1.4123
33	3-2-1-33	横山桥镇	双庙村	池塘	120° 11' 16.167" E	31° 46' 23.537" N	18.2738
34	3-2-1-34	横山桥镇	双庙村	池塘	120° 11' 17.759" E	31° 46' 41.399" N	2.3525
35	3-2-1-35	横山桥镇	双庙村	池塘	120° 9' 49.764" E	31° 45' 44.568" N	2.0707
36	3-2-1-36	横山桥镇	双庙村	池塘	120° 9' 57.807" E	31° 46' 44.903" N	3.2442
37	3-2-1-37	横山桥镇	东柳塘村	池塘	120° 9' 53.612" E	31° 47' 49.962" N	5.4593
38	3-2-1-38	横山桥镇	东柳塘村	池塘	120° 9' 52.462" E	31° 47' 29.967" N	6.0070
39	3-2-1-39	横山桥镇	东柳塘村	池塘	120° 10' 8.149" E	31° 47' 32.940" N	2.4734
40	3-2-1-40	横山桥镇	西柳塘村	池塘	120° 10' 30.431" E	31° 47' 4.239" N	7.2562
41	3-2-1-41	横山桥镇	西柳塘村	池塘	120° 9' 49.988" E	31° 46' 59.842" N	2.1462
42	3-2-1-42	横山桥镇	西柳塘村	池塘	120° 9' 43.642" E	31° 47' 35.495" N	3.0047
43	3-2-1-43	横山桥镇	东周村	池塘	120° 10' 16.414" E	31° 45' 40.319" N	3.1818
44	3-2-1-44	横山桥镇	东周村	池塘	120° 10' 26.427" E	31° 45' 48.545" N	4.2757
45	3-2-1-45	横山桥镇	东周村	池塘	120° 11' 16.625" E	31° 45' 15.880" N	0.4100
46	3-2-1-46	横山桥镇	东周村	池塘	120° 11' 34.645" E	31° 45' 18.773" N	0.6271
47	3-2-1-47	横山桥镇	东周村	池塘	120° 11' 40.746" E	31° 45' 50.932" N	2.9373
48	3-2-1-48	横山桥镇	新安村	池塘	120° 9' 52.429" E	31° 48' 3.192" N	0.2403

序号	分类代码	所属镇	所属村	水域类型	GIS 中心坐标		规划面积(公顷)
49	3-2-1-49	横山桥镇	东风村	池塘	120° 8' 20.336" E	31° 48' 15.104" N	1.9084
50	3-2-1-50	横山桥镇	东风村	池塘	120° 7' 58.951" E	31° 48' 19.834" N	11.0113
51	3-2-1-51	横山桥镇	东风村	池塘	120° 8' 38.313" E	31° 48' 26.743" N	22.1931
52	3-2-1-52	横山桥镇	东风村	池塘	120° 8' 11.720" E	31° 48' 18.574" N	1.6348
53	3-2-1-53	横山桥镇	金丰村	池塘	120° 5' 37.188" E	31° 47' 45.792" N	2.0437
54	3-2-1-54	横山桥镇	金丰村	池塘	120° 4' 34.980" E	31° 46' 29.278" N	4.7508
55	3-2-1-55	横山桥镇	金丰村	池塘	120° 4' 44.540" E	31° 46' 23.212" N	2.0945
56	3-2-1-56	横山桥镇	金丰村	池塘	120° 5' 12.485" E	31° 47' 6.153" N	1.8974
57	3-2-1-57	横山桥镇	金丰村	池塘	120° 5' 8.380" E	31° 46' 23.355" N	2.7562
58	3-2-1-58	横山桥镇	双庙村	池塘	120° 9' 40.798" E	31° 45' 53.789" N	2.4906
59	3-2-1-59	横山桥镇	蓉湖村	池塘	120° 8' 51.745" E	31° 45' 23.010" N	2.3957
60	3-2-1-60	横山桥镇	蓉湖村	池塘	120° 9' 4.104" E	31° 45' 41.776" N	4.3490
61	3-2-1-61	横山桥镇	新安村	池塘	120° 9' 10.954" E	31° 46' 56.962" N	4.1683
62	3-2-1-62	横山桥镇	新安村	池塘	120° 8' 56.556" E	31° 46' 53.831" N	0.4341
63	3-2-1-63	横山桥镇	朝阳村	池塘	120° 8' 10.215" E	31° 44' 25.246" N	2.4553
64	3-2-1-64	横山桥镇	朝阳村	池塘	120° 8' 7.963" E	31° 44' 51.752" N	3.4591
65	3-2-1-65	横山桥镇	东城湾	池塘	120° 8' 12.263" E	31° 46' 21.522" N	24.0907
66	3-2-1-66	横山桥镇	东城湾	池塘	120° 8' 23.532" E	31° 46' 35.176" N	2.9153
67	3-2-1-67	横山桥镇	五一村	池塘	120° 7' 40.305" E	31° 47' 56.218" N	1.8865
68	3-2-1-68	横山桥镇	五一村	池塘	120° 7' 23.661" E	31° 47' 45.054" N	17.1751
69	3-2-1-69	横山桥镇	五一村	池塘	120° 6' 45.414" E	31° 47' 37.690" N	3.3871
70	3-2-1-70	横山桥镇	五一村	池塘	120° 7' 31.606" E	31° 46' 54.125" N	5.7096
71	3-2-1-71	横山桥镇	东风村	池塘	120° 8' 3.936" E	31° 47' 50.462" N	3.1860
72	3-2-1-72	横山桥镇	东风村	池塘	120° 8' 8.391" E	31° 47' 59.919" N	5.4850
73	3-2-1-73	横山桥镇	西山庵	池塘	120° 5' 38.397" E	31° 46' 15.137" N	6.1317
74	3-2-1-74	横山桥镇	双庙村	池塘	120° 9' 59.557" E	31° 46' 10.038" N	22.9612

序号	分类代码	所属镇	所属村	水域类型	GIS 中心坐标		规划面积(公顷)
75	3-2-1-75	横山桥镇	东柳塘村	池塘	120° 10' 1.454" E	31° 47' 45.964" N	6.9751
76	3-2-1-76	横山桥镇	西柳塘村	池塘	120° 9' 58.126" E	31° 47' 22.321" N	3.3134
77	3-2-1-77	横山桥镇	新安村	池塘	120° 9' 43.470" E	31° 47' 48.528" N	0.1414
78	3-2-1-78	横山桥镇	新安村	池塘	120° 9' 16.590" E	31° 47' 4.866" N	2.4291
79	3-2-1-79	湖塘镇	东新社区	池塘	119° 59' 55.598" E	31° 41' 56.834" N	2.5583
80	3-2-1-80	湖塘镇	三勤社区	池塘	120° 0' 9.720" E	31° 41' 18.358" N	5.5662
81	3-2-1-81	湖塘镇	三勤社区	池塘	119° 59' 32.263" E	31° 40' 49.692" N	10.3667
82	3-2-1-82	湖塘镇	三勤社区	池塘	119° 59' 6.160" E	31° 41' 56.856" N	1.8618
83	3-2-1-83	湖塘镇	聚湖社区	池塘	119° 55' 5.827" E	31° 44' 45.174" N	2.0772
84	3-2-1-84	湖塘镇	马家港社区	池塘	119° 55' 11.257" E	31° 44' 7.536" N	2.2970
85	3-2-1-85	湟里镇	武宜村	池塘	119° 44' 34.440" E	31° 33' 43.228" N	8.3611
86	3-2-1-86	湟里镇	西安村	池塘	119° 44' 8.923" E	31° 33' 51.106" N	1.6619
87	3-2-1-87	湟里镇	西安村	池塘	119° 43' 44.756" E	31° 33' 45.887" N	6.2336
88	3-2-1-88	湟里镇	西安村	池塘	119° 43' 47.118" E	31° 33' 54.296" N	1.1757
89	3-2-1-89	湟里镇	西安村	池塘	119° 43' 26.733" E	31° 34' 1.549" N	1.9548
90	3-2-1-90	湟里镇	西安村	池塘	119° 43' 8.313" E	31° 33' 49.829" N	1.9587
91	3-2-1-91	湟里镇	西安村	池塘	119° 42' 59.637" E	31° 34' 1.254" N	2.0140
92	3-2-1-92	湟里镇	西安村	池塘	119° 43' 6.591" E	31° 33' 59.923" N	1.4590
93	3-2-1-93	湟里镇	西安村	池塘	119° 43' 41.232" E	31° 34' 36.095" N	2.7339
94	3-2-1-94	湟里镇	五巷村	池塘	119° 42' 5.752" E	31° 34' 43.028" N	2.0511
95	3-2-1-95	湟里镇	五巷村	池塘	119° 42' 6.118" E	31° 34' 33.989" N	2.1845
96	3-2-1-96	湟里镇	蒋堰村	池塘	119° 43' 8.313" E	31° 34' 58.569" N	1.0442
97	3-2-1-97	湟里镇	蒋堰村	池塘	119° 41' 46.877" E	31° 34' 42.900" N	3.2693
98	3-2-1-98	湟里镇	后坊村	池塘	119° 41' 26.778" E	31° 37' 15.276" N	6.9561
99	3-2-1-99	湟里镇	后坊村	池塘	119° 41' 39.433" E	31° 37' 38.995" N	1.8052
100	3-2-1-100	湟里镇	村西村	池塘	119° 43' 21.962" E	31° 38' 15.622" N	1.8292

序号	分类代码	所属镇	所属村	水域类型	GIS 中心坐标		规划面积(公顷)
101	3-2-1-101	湟里镇	村西村	池塘	119° 43' 12.692" E	31° 38' 54.420" N	2.5170
102	3-2-1-102	湟里镇	葛庄村	池塘	119° 43' 1.099" E	31° 38' 58.802" N	4.5121
103	3-2-1-103	湟里镇	葛庄村	池塘	119° 42' 51.266" E	31° 38' 36.970" N	1.6640
104	3-2-1-104	湟里镇	河南村	池塘	119° 44' 8.734" E	31° 38' 1.035" N	1.6420
105	3-2-1-105	湟里镇	香泉村	池塘	119° 44' 32.110" E	31° 36' 29.245" N	3.4069
106	3-2-1-106	湟里镇	蒋堰村	池塘	119° 40' 59.796" E	31° 36' 14.816" N	2.0505
107	3-2-1-107	湟里镇	蒋堰村	池塘	119° 41' 19.873" E	31° 36' 9.341" N	3.0427
108	3-2-1-108	湟里镇	蒋堰村	池塘	119° 41' 40.713" E	31° 35' 27.259" N	3.2675
109	3-2-1-109	湟里镇	蒋堰村	池塘	119° 41' 38.845" E	31° 35' 3.183" N	8.7864
110	3-2-1-110	湟里镇	蒋堰村	池塘	119° 42' 20.733" E	31° 35' 19.950" N	4.6675
111	3-2-1-111	湟里镇	蒋堰村	池塘	119° 41' 53.181" E	31° 35' 53.446" N	2.9148
112	3-2-1-112	湟里镇	蒋堰村	池塘	119° 42' 25.263" E	31° 35' 44.737" N	2.9672
113	3-2-1-113	湟里镇	后坊村	池塘	119° 42' 9.455" E	31° 36' 21.325" N	3.1037
114	3-2-1-114	湟里镇	后坊村	池塘	119° 41' 46.168" E	31° 36' 20.090" N	5.1436
115	3-2-1-115	湟里镇	后坊村	池塘	119° 41' 12.995" E	31° 36' 43.134" N	8.2732
116	3-2-1-116	湟里镇	湟里村	池塘	119° 42' 12.585" E	31° 39' 29.174" N	6.2678
117	3-2-1-117	湟里镇	湟里村	池塘	119° 42' 2.082" E	31° 39' 8.412" N	5.8980
118	3-2-1-118	湟里镇	村前村	池塘	119° 46' 18.321" E	31° 36' 33.792" N	19.7890
119	3-2-1-119	湟里镇	村前村	池塘	119° 46' 34.386" E	31° 36' 51.898" N	2.7829
120	3-2-1-120	湟里镇	香泉村	池塘	119° 45' 54.713" E	31° 35' 50.461" N	8.5505
121	3-2-1-121	湟里镇	香泉村	池塘	119° 45' 5.304" E	31° 36' 11.196" N	1.3859
122	3-2-1-122	湟里镇	香泉村	池塘	119° 44' 54.978" E	31° 36' 37.375" N	2.4601
123	3-2-1-123	湟里镇	村前村	池塘	119° 46' 23.413" E	31° 37' 45.100" N	2.6114
124	3-2-1-124	湟里镇	村前村	池塘	119° 45' 19.991" E	31° 37' 51.825" N	1.9451
125	3-2-1-125	湟里镇	村前村	池塘	119° 45' 3.214" E	31° 36' 21.936" N	1.8930
126	3-2-1-126	湟里镇	岗角村	池塘	119° 45' 29.338" E	31° 38' 20.351" N	0.7520

序号	分类代码	所属镇	所属村	水域类型	GIS 中心坐标		规划面积(公顷)
127	3-2-1-127	湟里镇	岗角村	池塘	119° 45' 17.466" E	31° 38' 20.886" N	3.2221
128	3-2-1-128	湟里镇	岗角村	池塘	119° 45' 6.153" E	31° 38' 20.706" N	7.6089
129	3-2-1-129	湟里镇	岗角村	池塘	119° 45' 26.421" E	31° 38' 6.855" N	1.3626
130	3-2-1-130	湟里镇	东安村	池塘	119° 45' 18.164" E	31° 35' 2.861" N	18.9045
131	3-2-1-131	湟里镇	五巷村	池塘	119° 43' 0.167" E	31° 33' 49.928" N	10.3305
132	3-2-1-132	湟里镇	后坊村	池塘	119° 42' 5.644" E	31° 36' 36.152" N	6.5407
133	3-2-1-133	湟里镇	后坊村	池塘	119° 41' 0.401" E	31° 36' 19.992" N	4.8714
134	3-2-1-134	湟里镇	后坊村	池塘	119° 41' 21.200" E	31° 36' 50.054" N	2.5268
135	3-2-1-135	湟里镇	湟里村	池塘	119° 41' 15.913" E	31° 36' 34.705" N	0.7335
136	3-2-1-136	湟里镇	村前村	池塘	119° 46' 16.149" E	31° 37' 39.779" N	2.2798
137	3-2-1-137	湟里镇	岗角村	池塘	119° 45' 42.633" E	31° 38' 24.482" N	50.2563
138	3-2-1-138	湟里镇	岗角村	池塘	119° 46' 11.118" E	31° 37' 52.981" N	17.2750
139	3-2-1-139	湟里镇	西安村	池塘	119° 45' 14.311" E	31° 33' 39.650" N	30.7941
140	3-2-1-140	湟里镇	五巷村	池塘	119° 45' 23.017" E	31° 33' 30.923" N	8.5509
141	3-2-1-141	湟里镇	东安村	池塘	119° 45' 46.871" E	31° 34' 51.457" N	35.8665
142	3-2-1-142	湟里镇	东安村	池塘	119° 45' 24.161" E	31° 35' 2.793" N	32.5543
143	3-2-1-143	湟里镇	香泉村	池塘	119° 45' 55.439" E	31° 35' 50.100" N	9.3947
144	3-2-1-144	湟里镇	香泉村	池塘	119° 46' 12.064" E	31° 35' 42.586" N	2.4282
145	3-2-1-145	湟里镇	村前村	池塘	119° 46' 18.830" E	31° 36' 32.878" N	21.2099
146	3-2-1-146	湟里镇	村前村	池塘	119° 46' 39.810" E	31° 37' 16.500" N	2.6933
147	3-2-1-147	湟里镇	村前村	池塘	119° 46' 49.940" E	31° 37' 34.320" N	15.8534
148	3-2-1-148	湟里镇	武宜村	池塘	119° 45' 20.256" E	31° 33' 53.321" N	47.6821
149	3-2-1-149	湟里镇	武宜村	池塘	119° 45' 25.443" E	31° 34' 13.492" N	57.5415
150	3-2-1-150	湟里镇	东安村	池塘	119° 45' 34.013" E	31° 34' 32.098" N	54.3716
151	3-2-1-151	湟里镇	香泉村	池塘	119° 45' 52.188" E	31° 35' 29.275" N	37.5637
152	3-2-1-152	湟里镇	村前村	池塘	119° 46' 9.854" E	31° 35' 55.348" N	24.9204

序号	分类代码	所属镇	所属村	水域类型	GIS 中心坐标		规划面积(公顷)
153	3-2-1-153	嘉泽镇	满墩村	池塘	119° 47' 10.331" E	31° 43' 5.681" N	2.6241
154	3-2-1-154	嘉泽镇	满墩村	池塘	119° 46' 57.057" E	31° 42' 41.223" N	3.6986
155	3-2-1-155	嘉泽镇	满墩村	池塘	119° 47' 44.168" E	31° 42' 56.219" N	0.3034
156	3-2-1-156	嘉泽镇	晨山村	池塘	119° 46' 37.709" E	31° 41' 34.749" N	2.5714
157	3-2-1-157	嘉泽镇	晨山村	池塘	119° 46' 53.587" E	31° 42' 27.397" N	2.3319
158	3-2-1-158	嘉泽镇	周庄村	池塘	119° 45' 29.352" E	31° 44' 13.459" N	1.3321
159	3-2-1-159	嘉泽镇	周庄村	池塘	119° 46' 28.500" E	31° 45' 8.115" N	1.4910
160	3-2-1-160	嘉泽镇	周庄村	池塘	119° 45' 52.765" E	31° 44' 26.529" N	1.0085
161	3-2-1-161	嘉泽镇	朝东村	池塘	119° 47' 22.997" E	31° 44' 24.676" N	0.1473
162	3-2-1-162	嘉泽镇	朝东村	池塘	119° 45' 53.273" E	31° 44' 31.729" N	0.9153
163	3-2-1-163	嘉泽镇	满墩村	池塘	119° 46' 45.763" E	31° 43' 31.531" N	4.9059
164	3-2-1-164	嘉泽镇	厚余村	池塘	119° 48' 53.826" E	31° 42' 31.769" N	1.5941
165	3-2-1-165	嘉泽镇	朝东村	池塘	119° 47' 42.937" E	31° 43' 50.011" N	0.6908
166	3-2-1-166	嘉泽镇	甘荡村	池塘	119° 44' 31.252" E	31° 41' 57.741" N	1.8866
167	3-2-1-167	嘉泽镇	甘荡村	池塘	119° 43' 49.770" E	31° 41' 41.549" N	3.4023
168	3-2-1-168	嘉泽镇	成章村	池塘	119° 44' 41.195" E	31° 41' 25.779" N	1.8677
169	3-2-1-169	嘉泽镇	成章村	池塘	119° 44' 2.690" E	31° 41' 7.059" N	1.6506
170	3-2-1-170	嘉泽镇	成章村	池塘	119° 43' 37.126" E	31° 41' 23.945" N	2.1206
171	3-2-1-171	嘉泽镇	成章村	池塘	119° 44' 2.422" E	31° 41' 30.715" N	1.0687
172	3-2-1-172	嘉泽镇	丰杨村	池塘	119° 46' 39.345" E	31° 39' 22.925" N	1.4505
173	3-2-1-173	嘉泽镇	丰杨村	池塘	119° 46' 36.566" E	31° 39' 33.036" N	0.7434
174	3-2-1-174	嘉泽镇	丰杨村	池塘	119° 46' 43.095" E	31° 39' 11.798" N	0.3683
175	3-2-1-175	嘉泽镇	观庄村	池塘	119° 47' 17.265" E	31° 40' 34.891" N	0.2368
176	3-2-1-176	嘉泽镇	士桥村	池塘	119° 46' 24.812" E	31° 38' 14.093" N	2.7558
177	3-2-1-177	嘉泽镇	士桥村	池塘	119° 45' 47.066" E	31° 38' 41.697" N	6.5775
178	3-2-1-178	嘉泽镇	士桥村	池塘	119° 46' 24.525" E	31° 38' 41.539" N	1.3362

序号	分类代码	所属镇	所属村	水域类型	GIS 中心坐标		规划面积(公顷)
179	3-2-1-179	嘉泽镇	士桥村	池塘	119° 45' 46.729" E	31° 38' 56.762" N	1.6821
180	3-2-1-180	嘉泽镇	士桥村	池塘	119° 46' 7.328" E	31° 38' 56.937" N	1.4283
181	3-2-1-181	嘉泽镇	士桥村	池塘	119° 45' 49.872" E	31° 38' 27.716" N	2.4266
182	3-2-1-182	嘉泽镇	成章村	池塘	119° 44' 48.106" E	31° 41' 9.633" N	5.3472
183	3-2-1-183	嘉泽镇	夏庄桥村	池塘	119° 45' 55.272" E	31° 39' 57.689" N	0.8368
184	3-2-1-184	嘉泽镇	夏庄桥村	池塘	119° 45' 30.238" E	31° 39' 3.151" N	0.2084
185	3-2-1-185	嘉泽镇	嘉泽村	池塘	119° 46' 21.485" E	31° 40' 25.410" N	0.5143
186	3-2-1-186	嘉泽镇	甘荡村	池塘	119° 43' 46.196" E	31° 41' 47.687" N	1.4154
187	3-2-1-187	嘉泽镇	成章村	池塘	119° 43' 45.451" E	31° 41' 38.134" N	1.4287
188	3-2-1-188	嘉泽镇	捕捞村	池塘	119° 45' 35.837" E	31° 38' 42.239" N	25.8454
189	3-2-1-189	嘉泽镇	士桥村	池塘	119° 47' 3.713" E	31° 38' 4.180" N	35.7343
190	3-2-1-190	嘉泽镇	士桥村	池塘	119° 47' 22.643" E	31° 38' 33.349" N	1.3098
191	3-2-1-191	礼嘉镇	何墅村	池塘	120° 1' 59.426" E	31° 39' 25.445" N	2.1758
192	3-2-1-192	礼嘉镇	何墅村	池塘	120° 1' 59.720" E	31° 39' 16.532" N	2.7725
193	3-2-1-193	礼嘉镇	何墅村	池塘	120° 1' 45.592" E	31° 38' 56.171" N	2.5140
194	3-2-1-194	礼嘉镇	何墅村	池塘	120° 1' 37.775" E	31° 38' 58.801" N	2.3252
195	3-2-1-195	礼嘉镇	何墅村	池塘	120° 1' 31.295" E	31° 38' 59.240" N	1.4696
196	3-2-1-196	礼嘉镇	何墅村	池塘	120° 1' 23.907" E	31° 38' 58.158" N	2.6910
197	3-2-1-197	礼嘉镇	何墅村	池塘	120° 1' 13.368" E	31° 38' 54.919" N	5.9078
198	3-2-1-198	礼嘉镇	建东村	池塘	120° 1' 25.651" E	31° 38' 52.423" N	2.3431
199	3-2-1-199	礼嘉镇	建东村	池塘	120° 1' 13.355" E	31° 38' 45.974" N	4.0087
200	3-2-1-200	礼嘉镇	建东村	池塘	120° 1' 9.919" E	31° 38' 34.605" N	1.6992
201	3-2-1-201	礼嘉镇	秦巷村	池塘	120° 0' 43.255" E	31° 38' 32.587" N	2.2693
202	3-2-1-202	礼嘉镇	秦巷村	池塘	119° 59' 49.785" E	31° 38' 47.006" N	1.6041
203	3-2-1-203	礼嘉镇	蒲岸村	池塘	120° 0' 51.279" E	31° 41' 4.949" N	2.1324
204	3-2-1-204	礼嘉镇	蒲岸村	池塘	120° 1' 41.597" E	31° 40' 55.579" N	3.5872



序号	分类代码	所属镇	所属村	水域类型	GIS 中心坐标		规划面积(公顷)
205	3-2-1-205	礼嘉镇	蒲岸村	池塘	120° 1' 3.201" E	31° 40' 32.574" N	0.9555
206	3-2-1-206	礼嘉镇	蒲岸村	池塘	120° 1' 12.325" E	31° 40' 31.590" N	1.6179
207	3-2-1-207	礼嘉镇	蒲岸村	池塘	120° 1' 34.706" E	31° 40' 24.849" N	1.8767
208	3-2-1-208	礼嘉镇	蒲岸村	池塘	120° 1' 6.213" E	31° 40' 14.363" N	4.2979
209	3-2-1-209	礼嘉镇	何墅村	池塘	120° 1' 35.670" E	31° 40' 0.209" N	2.9027
210	3-2-1-210	礼嘉镇	何墅村	池塘	120° 1' 44.400" E	31° 39' 49.126" N	2.8637
211	3-2-1-211	礼嘉镇	何墅村	池塘	120° 1' 47.529" E	31° 39' 36.530" N	1.8235
212	3-2-1-212	礼嘉镇	礼嘉村	池塘	120° 0' 52.431" E	31° 38' 12.203" N	3.6163
213	3-2-1-213	礼嘉镇	政平村	池塘	120° 0' 25.985" E	31° 35' 43.188" N	0.8667
214	3-2-1-214	礼嘉镇	庞家街村	池塘	120° 0' 30.588" E	31° 35' 37.145" N	1.9023
215	3-2-1-215	礼嘉镇	庞家街村	池塘	119° 59' 58.988" E	31° 35' 16.320" N	2.9088
216	3-2-1-216	礼嘉镇	庞家街村	池塘	119° 59' 54.063" E	31° 34' 58.752" N	1.4448
217	3-2-1-217	礼嘉镇	华渡村	池塘	119° 59' 55.039" E	31° 34' 38.984" N	5.0866
218	3-2-1-218	礼嘉镇	华渡村	池塘	120° 1' 15.317" E	31° 35' 6.945" N	1.6530
219	3-2-1-219	礼嘉镇	华渡村	池塘	120° 1' 46.277" E	31° 35' 5.515" N	1.0268
220	3-2-1-220	礼嘉镇	毛家村	池塘	120° 1' 24.349" E	31° 35' 25.641" N	2.4763
221	3-2-1-221	礼嘉镇	毛家村	池塘	120° 1' 27.525" E	31° 35' 52.538" N	0.9639
222	3-2-1-222	礼嘉镇	毛家村	池塘	120° 1' 29.388" E	31° 36' 14.754" N	1.7481
223	3-2-1-223	礼嘉镇	毛家村	池塘	120° 1' 15.626" E	31° 36' 38.115" N	4.0953
224	3-2-1-224	礼嘉镇	武阳村	池塘	120° 0' 25.304" E	31° 40' 34.605" N	1.7285
225	3-2-1-225	礼嘉镇	建东村	池塘	120° 1' 51.830" E	31° 38' 51.176" N	3.4298
226	3-2-1-226	礼嘉镇	建东村	池塘	120° 1' 37.927" E	31° 38' 52.191" N	1.8724
227	3-2-1-227	礼嘉镇	建东村	池塘	120° 1' 23.421" E	31° 38' 47.112" N	3.7573
228	3-2-1-228	礼嘉镇	建东村	池塘	120° 1' 12.044" E	31° 38' 40.555" N	2.5110
229	3-2-1-229	礼嘉镇	何墅村	池塘	120° 1' 38.789" E	31° 40' 1.081" N	2.8782
230	3-2-1-230	礼嘉镇	华渡村	池塘	120° 1' 29.025" E	31° 34' 50.967" N	2.1418

序号	分类代码	所属镇	所属村	水域类型	GIS 中心坐标		规划面积(公顷)
231	3-2-1-231	礼嘉镇	毛家村	池塘	120° 1' 34.135" E	31° 36' 6.459" N	3.7917
232	3-2-1-232	洛城街道	曙光村	池塘	120° 1' 44.965" E	31° 46' 20.108" N	0.7169
233	3-2-1-233	洛阳镇	马鞍村	池塘	120° 5' 23.406" E	31° 40' 17.602" N	1.8668
234	3-2-1-234	洛阳镇	马鞍村	池塘	120° 6' 0.051" E	31° 40' 13.580" N	1.4207
235	3-2-1-235	洛阳镇	马鞍村	池塘	120° 6' 3.322" E	31° 39' 44.196" N	2.3399
236	3-2-1-236	洛阳镇	马鞍村	池塘	120° 5' 27.849" E	31° 39' 18.018" N	1.8839
237	3-2-1-237	洛阳镇	马鞍村	池塘	120° 5' 45.033" E	31° 39' 18.521" N	5.7878
238	3-2-1-238	洛阳镇	洛阳村	池塘	120° 4' 3.446" E	31° 39' 23.933" N	0.8694
239	3-2-1-239	洛阳镇	洛东村	池塘	120° 4' 17.525" E	31° 38' 19.472" N	1.6341
240	3-2-1-240	洛阳镇	小留桥村	池塘	120° 2' 6.261" E	31° 39' 29.106" N	3.0285
241	3-2-1-241	洛阳镇	谈家头村	池塘	120° 4' 9.409" E	31° 39' 25.614" N	2.6855
242	3-2-1-242	洛阳镇	朝安村	池塘	120° 6' 10.738" E	31° 38' 57.489" N	15.6432
243	3-2-1-243	洛阳镇	朝安村	池塘	120° 6' 47.703" E	31° 39' 18.008" N	13.1271
244	3-2-1-244	洛阳镇	朝安村	池塘	120° 6' 25.424" E	31° 38' 37.401" N	3.2643
245	3-2-1-245	洛阳镇	朝安村	池塘	120° 6' 39.534" E	31° 38' 36.171" N	5.2410
246	3-2-1-246	洛阳镇	朝安村	池塘	120° 6' 37.275" E	31° 39' 33.098" N	2.6613
247	3-2-1-247	洛阳镇	朝安村	池塘	120° 6' 28.864" E	31° 39' 24.131" N	1.1446
248	3-2-1-248	洛阳镇	虞桥村	池塘	120° 4' 53.627" E	31° 39' 27.943" N	0.8520
249	3-2-1-249	洛阳镇	洛东村	池塘	120° 4' 28.451" E	31° 37' 56.784" N	1.9302
250	3-2-1-250	洛阳镇	芥村村	池塘	120° 4' 37.211" E	31° 37' 50.737" N	6.0347
251	3-2-1-251	洛阳镇	芥村村	池塘	120° 4' 54.314" E	31° 37' 6.231" N	2.4940
252	3-2-1-252	洛阳镇	小留桥村	池塘	120° 1' 57.738" E	31° 39' 35.875" N	2.3825
253	3-2-1-253	洛阳镇	阳湖村	池塘	120° 6' 7.969" E	31° 38' 14.033" N	16.3603
254	3-2-1-254	洛阳镇	阳湖村	池塘	120° 5' 38.343" E	31° 37' 51.497" N	5.8372
255	3-2-1-255	洛阳镇	阳湖村	池塘	120° 5' 54.619" E	31° 37' 42.534" N	1.1556
256	3-2-1-256	洛阳镇	汤墅村	池塘	120° 5' 0.466" E	31° 37' 54.370" N	6.0447

序号	分类代码	所属镇	所属村	水域类型	GIS 中心坐标		规划面积(公顷)
257	3-2-1-257	洛阳镇	汤墅村	池塘	120° 5' 13.386" E	31° 38' 6.795" N	2.1794
258	3-2-1-258	洛阳镇	虞桥村	池塘	120° 4' 31.052" E	31° 40' 26.370" N	0.9077
259	3-2-1-259	洛阳镇	东尖村	池塘	120° 4' 6.604" E	31° 36' 56.986" N	3.1353
260	3-2-1-260	洛阳镇	民丰村	池塘	120° 3' 47.810" E	31° 36' 56.420" N	6.3540
261	3-2-1-261	洛阳镇	民丰村	池塘	120° 2' 38.326" E	31° 36' 55.917" N	1.3594
262	3-2-1-262	洛阳镇	瞿家村	池塘	120° 2' 9.879" E	31° 36' 53.694" N	2.3437
263	3-2-1-263	洛阳镇	管城村	池塘	120° 2' 1.967" E	31° 36' 0.218" N	1.5674
264	3-2-1-264	洛阳镇	管城村	池塘	120° 3' 15.837" E	31° 36' 11.536" N	2.4090
265	3-2-1-265	洛阳镇	戴溪村	池塘	120° 3' 28.680" E	31° 35' 35.825" N	30.4987
266	3-2-1-266	洛阳镇	戴溪村	池塘	120° 3' 57.880" E	31° 35' 47.038" N	2.8001
267	3-2-1-267	洛阳镇	天井村	池塘	120° 3' 22.600" E	31° 35' 2.968" N	4.9739
268	3-2-1-268	洛阳镇	天井村	池塘	120° 3' 9.654" E	31° 35' 1.825" N	2.1743
269	3-2-1-269	洛阳镇	天井村	池塘	120° 1' 59.988" E	31° 35' 11.100" N	1.8177
270	3-2-1-270	洛阳镇	圻庄村	池塘	120° 3' 40.189" E	31° 37' 46.489" N	4.2397
271	3-2-1-271	洛阳镇	圻庄村	池塘	120° 3' 47.019" E	31° 37' 36.019" N	1.9236
272	3-2-1-272	洛阳镇	圻庄村	池塘	120° 3' 38.005" E	31° 37' 26.619" N	1.2089
273	3-2-1-273	洛阳镇	圻庄村	池塘	120° 3' 35.018" E	31° 37' 12.905" N	2.4972
274	3-2-1-274	洛阳镇	圻庄村	池塘	120° 3' 43.884" E	31° 37' 8.167" N	2.9180
275	3-2-1-275	洛阳镇	圻庄村	池塘	120° 3' 4.340" E	31° 37' 51.195" N	1.4555
276	3-2-1-276	洛阳镇	圻庄村	池塘	120° 2' 55.942" E	31° 37' 55.982" N	1.7786
277	3-2-1-277	洛阳镇	圻庄村	池塘	120° 3' 42.407" E	31° 38' 17.368" N	3.1154
278	3-2-1-278	洛阳镇	朝安村	池塘	120° 6' 24.101" E	31° 39' 49.391" N	24.9486
279	3-2-1-279	洛阳镇	朝安村	池塘	120° 6' 7.012" E	31° 38' 43.079" N	3.2197
280	3-2-1-280	洛阳镇	虞桥村	池塘	120° 5' 20.268" E	31° 39' 20.136" N	6.9387
281	3-2-1-281	洛阳镇	小留桥村	池塘	120° 1' 52.371" E	31° 39' 51.256" N	5.8182
282	3-2-1-282	洛阳镇	阳湖村	池塘	120° 5' 28.838" E	31° 37' 45.506" N	1.6774

序号	分类代码	所属镇	所属村	水域类型	GIS 中心坐标		规划面积(公顷)
283	3-2-1-283	洛阳镇	东尖村	池塘	120° 4' 49.295" E	31° 37' 2.639" N	1.2553
284	3-2-1-284	洛阳镇	瞿家村	池塘	120° 2' 28.498" E	31° 37' 0.507" N	5.8480
285	3-2-1-285	洛阳镇	戴溪村	池塘	120° 3' 58.411" E	31° 36' 48.172" N	5.1284
286	3-2-1-286	洛阳镇	天井村	池塘	120° 3' 16.251" E	31° 35' 24.387" N	13.3591
287	3-2-1-287	洛阳镇	圻庄村	池塘	120° 3' 55.604" E	31° 37' 9.372" N	7.5117
288	3-2-1-288	洛阳镇	汤墅村	池塘	120° 6' 0.442" E	31° 38' 49.392" N	5.4282
289	3-2-1-289	南夏墅镇	塘洋村	池塘	119° 53' 10.175" E	31° 37' 26.705" N	1.4620
290	3-2-1-290	南夏墅镇	塘洋村	池塘	119° 53' 34.080" E	31° 37' 2.312" N	3.2228
291	3-2-1-291	南夏墅镇	塘洋村	池塘	119° 53' 21.646" E	31° 37' 4.310" N	3.7799
292	3-2-1-292	南夏墅镇	塘洋村	池塘	119° 53' 2.826" E	31° 37' 56.456" N	6.4257
293	3-2-1-293	南夏墅镇	塘洋村	池塘	119° 52' 59.242" E	31° 37' 38.846" N	2.8438
294	3-2-1-294	南夏墅镇	塘洋村	池塘	119° 53' 9.732" E	31° 37' 16.080" N	3.0992
295	3-2-1-295	南夏墅镇	塘洋村	池塘	119° 53' 6.320" E	31° 36' 59.121" N	3.2234
296	3-2-1-296	南夏墅镇	塘洋村	池塘	119° 53' 11.097" E	31° 37' 22.163" N	1.4556
297	3-2-1-297	南夏墅镇	塘洋村	池塘	119° 53' 29.403" E	31° 37' 2.959" N	2.2228
298	3-2-1-298	南夏墅镇	塘洋村	池塘	119° 53' 1.168" E	31° 37' 25.767" N	5.3166
299	3-2-1-299	南夏墅镇	塘洋村	池塘	119° 52' 55.360" E	31° 36' 56.273" N	9.0542
300	3-2-1-300	南夏墅镇	塘洋村	池塘	119° 52' 59.428" E	31° 37' 32.443" N	3.5887
301	3-2-1-301	南夏墅镇	塘洋村	池塘	119° 53' 2.083" E	31° 37' 21.004" N	4.2928
302	3-2-1-302	南夏墅镇	塘洋村	池塘	119° 53' 1.521" E	31° 37' 16.260" N	4.4046
303	3-2-1-303	南夏墅镇	塘洋村	池塘	119° 53' 1.857" E	31° 37' 56.474" N	7.7843
304	3-2-1-304	南夏墅镇	塘洋村	池塘	119° 52' 58.455" E	31° 37' 38.835" N	3.6101
305	3-2-1-305	南夏墅镇	塘洋村	池塘	119° 52' 58.811" E	31° 37' 32.448" N	4.1962
306	3-2-1-306	南夏墅镇	塘洋村	池塘	119° 53' 1.168" E	31° 37' 25.767" N	5.3166
307	3-2-1-307	南夏墅镇	塘洋村	池塘	119° 53' 2.083" E	31° 37' 21.004" N	4.2928
308	3-2-1-308	南夏墅镇	塘洋村	池塘	119° 53' 1.521" E	31° 37' 16.260" N	4.4046

序号	分类代码	所属镇	所属村	水域类型	GIS 中心坐标		规划面积(公顷)
309	3-2-1-309	南夏墅镇	塘洋村	池塘	119° 52' 55.360" E	31° 36' 56.273" N	9.0542
310	3-2-1-310	南夏墅镇	塘洋村	池塘	119° 52' 58.304" E	31° 37' 46.327" N	2.9033
311	3-2-1-311	南夏墅镇	塘洋村	池塘	119° 52' 45.008" E	31° 37' 17.130" N	28.6594
312	3-2-1-312	牛塘镇	青云村	池塘	119° 51' 55.078" E	31° 44' 11.570" N	0.6584
313	3-2-1-313	牛塘镇	厚恕村	池塘	119° 51' 36.380" E	31° 45' 10.245" N	7.8865
314	3-2-1-314	牛塘镇	厚恕村	池塘	119° 51' 50.138" E	31° 45' 4.350" N	0.9221
315	3-2-1-315	前黄镇	灵台村	池塘	119° 50' 8.616" E	31° 31' 45.369" N	15.5094
316	3-2-1-316	前黄镇	高梅村	池塘	119° 53' 29.605" E	31° 35' 23.643" N	1.5680
317	3-2-1-317	前黄镇	高梅村	池塘	119° 53' 41.708" E	31° 35' 19.495" N	7.6235
318	3-2-1-318	前黄镇	坊前村	池塘	119° 53' 43.039" E	31° 36' 29.180" N	3.3162
319	3-2-1-319	前黄镇	观咀村	池塘	119° 54' 8.418" E	31° 34' 5.076" N	8.4394
320	3-2-1-320	前黄镇	观咀村	池塘	119° 54' 53.633" E	31° 34' 14.679" N	13.8861
321	3-2-1-321	前黄镇	观咀村	池塘	119° 55' 0.893" E	31° 33' 39.738" N	0.7549
322	3-2-1-322	前黄镇	观咀村	池塘	119° 54' 47.710" E	31° 33' 43.854" N	5.5499
323	3-2-1-323	前黄镇	观咀村	池塘	119° 54' 33.909" E	31° 34' 6.180" N	5.8102
324	3-2-1-324	前黄镇	观咀村	池塘	119° 54' 48.766" E	31° 33' 59.863" N	0.7900
325	3-2-1-325	前黄镇	坊东村	池塘	119° 55' 8.252" E	31° 33' 17.553" N	28.3526
326	3-2-1-326	前黄镇	坊东村	池塘	119° 54' 27.791" E	31° 33' 10.616" N	23.2562
327	3-2-1-327	前黄镇	漳湟村	池塘	119° 59' 26.696" E	31° 35' 26.436" N	0.8954
328	3-2-1-328	前黄镇	漳湟村	池塘	119° 59' 11.067" E	31° 35' 27.735" N	0.7144
329	3-2-1-329	前黄镇	祝庄村	池塘	119° 57' 6.555" E	31° 33' 46.596" N	5.1721
330	3-2-1-330	前黄镇	祝庄村	池塘	119° 57' 16.518" E	31° 34' 16.048" N	1.1737
331	3-2-1-331	前黄镇	大成村	池塘	119° 55' 17.564" E	31° 33' 43.642" N	1.2784
332	3-2-1-332	前黄镇	大成村	池塘	119° 55' 29.665" E	31° 33' 42.210" N	1.2243
333	3-2-1-333	前黄镇	大成村	池塘	119° 55' 45.196" E	31° 33' 39.891" N	4.3952
334	3-2-1-334	前黄镇	大成村	池塘	119° 55' 48.060" E	31° 33' 50.568" N	2.5718

序号	分类代码	所属镇	所属村	水域类型	GIS 中心坐标		规划面积(公顷)
335	3-2-1-335	前黄镇	大成村	池塘	119° 56' 56.472" E	31° 34' 0.487" N	0.8739
336	3-2-1-336	前黄镇	丁舍村	池塘	119° 57' 24.264" E	31° 35' 12.825" N	2.2152
337	3-2-1-337	前黄镇	丁舍村	池塘	119° 56' 6.136" E	31° 34' 58.751" N	1.4398
338	3-2-1-338	前黄镇	丁舍村	池塘	119° 55' 36.314" E	31° 35' 39.506" N	1.0681
339	3-2-1-339	前黄镇	丁舍村	池塘	119° 55' 37.831" E	31° 35' 19.385" N	7.6487
340	3-2-1-340	前黄镇	谭庄村	池塘	119° 57' 30.715" E	31° 33' 40.094" N	7.9712
341	3-2-1-341	前黄镇	谭庄村	池塘	119° 56' 50.200" E	31° 33' 33.314" N	10.6070
342	3-2-1-342	前黄镇	杨桥村	池塘	119° 56' 16.375" E	31° 33' 14.486" N	50.7399
343	3-2-1-343	前黄镇	杨桥村	池塘	119° 56' 19.270" E	31° 32' 56.893" N	1.6713
344	3-2-1-344	前黄镇	寨桥养殖村	池塘	119° 53' 31.358" E	31° 33' 29.658" N	7.5772
345	3-2-1-345	前黄镇	坊前村	池塘	119° 52' 52.957" E	31° 37' 10.310" N	4.7292
346	3-2-1-346	前黄镇	联庆村	池塘	119° 51' 4.403" E	31° 32' 47.425" N	64.8883
347	3-2-1-347	前黄镇	灵台村	池塘	119° 51' 15.118" E	31° 34' 29.537" N	2.8776
348	3-2-1-348	前黄镇	灵台村	池塘	119° 51' 25.261" E	31° 34' 19.639" N	3.0338
349	3-2-1-349	前黄镇	高梅村	池塘	119° 52' 32.427" E	31° 35' 54.305" N	74.1358
350	3-2-1-350	前黄镇	高梅村	池塘	119° 52' 35.721" E	31° 35' 8.411" N	3.7774
351	3-2-1-351	前黄镇	高梅村	池塘	119° 52' 59.143" E	31° 35' 7.108" N	11.8794
352	3-2-1-352	前黄镇	寨桥村	池塘	119° 53' 6.386" E	31° 33' 8.542" N	5.7695
353	3-2-1-353	前黄镇	寨桥村	池塘	119° 53' 7.852" E	31° 33' 25.080" N	4.2581
354	3-2-1-354	前黄镇	灵台村	池塘	119° 51' 50.577" E	31° 35' 1.899" N	31.1542
355	3-2-1-355	前黄镇	坊东村	池塘	119° 53' 51.755" E	31° 33' 10.561" N	101.5853
356	3-2-1-356	前黄镇	坊东村	池塘	119° 54' 5.230" E	31° 33' 59.903" N	3.8147
357	3-2-1-357	前黄镇	大成村	池塘	119° 55' 54.833" E	31° 33' 55.994" N	1.0192
358	3-2-1-358	前黄镇	大成村	池塘	119° 56' 58.976" E	31° 33' 49.236" N	5.8382
359	3-2-1-359	前黄镇	大成村	池塘	119° 55' 37.527" E	31° 33' 32.464" N	16.9217
360	3-2-1-360	前黄镇	红星村	池塘	119° 53' 47.462" E	31° 36' 33.681" N	14.0958

序号	分类代码	所属镇	所属村	水域类型	GIS 中心坐标		规划面积(公顷)
361	3-2-1-361	前黄镇	杨桥村	池塘	119° 56' 44.454" E	31° 33' 28.533" N	7.0586
362	3-2-1-362	前黄镇	杨桥村	池塘	119° 56' 12.270" E	31° 33' 31.746" N	7.3214
363	3-2-1-363	前黄镇	坊前村	池塘	119° 53' 6.344" E	31° 37' 7.551" N	18.6259
364	3-2-1-364	前黄镇	灵台村	池塘	119° 50' 47.351" E	31° 32' 37.559" N	8.6629
365	3-2-1-365	前黄镇	高梅村	池塘	119° 52' 12.367" E	31° 35' 28.442" N	16.0637
366	3-2-1-366	前黄镇	坊前村	池塘	119° 52' 45.777" E	31° 36' 21.050" N	56.8566
367	3-2-1-367	前黄镇	武进水产养殖场	池塘	119° 51' 23.931" E	31° 34' 58.610" N	135.8732
368	3-2-1-368	前黄镇	灵台村	池塘	119° 51' 36.042" E	31° 33' 41.065" N	166.7812
369	3-2-1-369	前黄镇	谭庄村	池塘	119° 57' 0.384" E	31° 33' 43.291" N	4.1046
370	3-2-1-370	前黄镇	坊东村	池塘	119° 53' 32.718" E	31° 33' 32.265" N	144.5185
371	3-2-1-371	前黄镇	灵台村	池塘	119° 50' 51.211" E	31° 33' 29.079" N	313.4229
372	3-2-1-372	前黄镇	坊前村	池塘	119° 52' 53.143" E	31° 36' 48.611" N	46.9418
373	3-2-1-373	前黄镇	联庆村	池塘	119° 52' 56.151" E	31° 33' 33.603" N	106.4704
374	3-2-1-374	前黄镇	解放军军垦场	池塘	119° 50' 15.680" E	31° 32' 18.953" N	238.1366
375	3-2-1-375	前黄镇	寨桥村	池塘	119° 53' 13.522" E	31° 33' 30.666" N	8.1441
376	3-2-1-376	前黄镇	联庆村	池塘	119° 52' 20.235" E	31° 33' 43.329" N	328.8289
377	3-2-1-377	前黄镇	坊前村	池塘	119° 53' 6.344" E	31° 37' 7.551" N	18.6259
378	3-2-1-378	前黄镇	坊前村	池塘	119° 52' 46.271" E	31° 36' 50.939" N	75.5976
379	3-2-1-379	前黄镇	省溇湖渔管办团头鲂良种场	池塘	119° 52' 14.972" E	31° 37' 0.399" N	39.4290
380	3-2-1-380	前黄镇	江苏滨湖渔业发展有限公司	池塘	119° 51' 54.590" E	31° 36' 21.029" N	324.8074
381	3-2-1-381	前黄镇	灵台村	池塘	119° 50' 21.364" E	31° 33' 32.705" N	86.7307
382	3-2-1-382	前黄镇	江苏滨湖渔业发展有限公司	池塘	119° 50' 7.121" E	31° 34' 0.770" N	440.0297
383	3-2-1-383	前黄镇	灵台村	池塘	119° 49' 45.069" E	31° 32' 21.361" N	29.2272
384	3-2-1-384	西湖街道	仕尚村	池塘	119° 50' 26.607" E	31° 45' 58.215" N	4.1033
385	3-2-1-385	西湖街道	仕尚村	池塘	119° 50' 10.744" E	31° 45' 51.521" N	2.8535
386	3-2-1-386	西湖街道	仕尚村	池塘	119° 50' 24.664" E	31° 45' 38.072" N	10.0139

序号	分类代码	所属镇	所属村	水域类型	GIS 中心坐标		规划面积(公顷)
387	3-2-1-387	西湖街道	仕尚村	池塘	119° 49' 46.924" E	31° 45' 55.268" N	4.5829
388	3-2-1-388	西湖街道	蠡河社区	池塘	119° 48' 21.292" E	31° 44' 34.861" N	3.8602
389	3-2-1-389	西湖街道	蠡河社区	池塘	119° 48' 48.749" E	31° 45' 15.610" N	2.0525
390	3-2-1-390	雪堰镇	王允村	池塘	120° 1' 36.368" E	31° 34' 39.966" N	21.9686
391	3-2-1-391	雪堰镇	王允村	池塘	120° 1' 49.756" E	31° 34' 19.975" N	2.4889
392	3-2-1-392	雪堰镇	王允村	池塘	120° 2' 47.824" E	31° 34' 41.899" N	5.2547
393	3-2-1-393	雪堰镇	南宅村	池塘	120° 2' 40.063" E	31° 34' 23.928" N	2.6345
394	3-2-1-394	雪堰镇	南宅村	池塘	120° 2' 27.183" E	31° 34' 23.378" N	1.5928
395	3-2-1-395	雪堰镇	南宅村	池塘	120° 2' 9.417" E	31° 34' 12.255" N	1.5412
396	3-2-1-396	雪堰镇	新康村	池塘	119° 58' 36.157" E	31° 32' 11.600" N	4.8582
397	3-2-1-397	雪堰镇	新康村	池塘	119° 57' 48.141" E	31° 32' 10.155" N	1.9425
398	3-2-1-398	雪堰镇	绣衣村	池塘	120° 4' 59.615" E	31° 32' 8.575" N	2.0714
399	3-2-1-399	雪堰镇	周桥村	池塘	120° 3' 46.849" E	31° 32' 20.900" N	1.5681
400	3-2-1-400	雪堰镇	曹家村	池塘	120° 2' 19.164" E	31° 32' 24.790" N	1.2111
401	3-2-1-401	雪堰镇	曹家村	池塘	120° 2' 15.537" E	31° 32' 3.232" N	0.6174
402	3-2-1-402	雪堰镇	曹家村	池塘	120° 2' 58.786" E	31° 32' 28.387" N	0.8161
403	3-2-1-403	雪堰镇	圣烈村	池塘	120° 3' 2.783" E	31° 33' 33.980" N	2.6339
404	3-2-1-404	雪堰镇	圣烈村	池塘	120° 2' 42.777" E	31° 33' 3.646" N	3.7831
405	3-2-1-405	雪堰镇	圣烈村	池塘	120° 3' 12.627" E	31° 33' 14.019" N	1.3729
406	3-2-1-406	雪堰镇	圣烈村	池塘	120° 3' 1.248" E	31° 33' 20.266" N	0.3783
407	3-2-1-407	雪堰镇	楼村村	池塘	119° 59' 38.671" E	31° 31' 39.160" N	2.0395
408	3-2-1-408	雪堰镇	周桥村	池塘	120° 3' 57.958" E	31° 33' 9.380" N	2.3483
409	3-2-1-409	雪堰镇	周桥村	池塘	120° 4' 16.719" E	31° 33' 13.238" N	0.8324
410	3-2-1-410	雪堰镇	凤凰村	池塘	120° 1' 26.241" E	31° 32' 42.603" N	2.7911
411	3-2-1-411	雪堰镇	凤凰村	池塘	120° 1' 42.505" E	31° 33' 5.958" N	2.1662
412	3-2-1-412	雪堰镇	王允村	池塘	120° 0' 44.695" E	31° 33' 35.513" N	1.9599



序号	分类代码	所属镇	所属村	水域类型	GIS 中心坐标		规划面积(公顷)
413	3-2-1-413	雪堰镇	南宅村	池塘	120° 2' 27.292" E	31° 33' 48.351" N	2.3153
414	3-2-1-414	雪堰镇	南宅村	池塘	120° 2' 46.081" E	31° 33' 52.025" N	6.2553
415	3-2-1-415	雪堰镇	南宅村	池塘	120° 2' 37.849" E	31° 33' 27.820" N	0.2837
416	3-2-1-416	雪堰镇	南宅村	池塘	120° 2' 3.341" E	31° 33' 48.130" N	0.2613
417	3-2-1-417	雪堰镇	新康村	池塘	119° 58' 50.651" E	31° 32' 44.965" N	0.2885
418	3-2-1-418	雪堰镇	新康村	池塘	119° 59' 6.361" E	31° 32' 37.383" N	5.3530
419	3-2-1-419	雪堰镇	新康村	池塘	119° 59' 4.101" E	31° 32' 10.603" N	2.4576
420	3-2-1-420	雪堰镇	新康村	池塘	119° 59' 43.541" E	31° 32' 10.887" N	2.3179
421	3-2-1-421	雪堰镇	南宅村	池塘	120° 3' 1.888" E	31° 34' 30.589" N	11.5441
422	3-2-1-422	遥观镇	遥观村	池塘	120° 0' 55.353" E	31° 41' 13.772" N	3.7770
423	3-2-1-423	遥观镇	桥南村	池塘	120° 2' 53.971" E	31° 40' 43.628" N	2.1190
424	3-2-1-424	遥观镇	桥南村	池塘	120° 2' 52.716" E	31° 40' 32.718" N	1.3432
425	3-2-1-425	遥观镇	剑湖村	池塘	120° 3' 21.729" E	31° 42' 42.193" N	2.1343
426	3-2-1-426	遥观镇	建农村	池塘	120° 2' 34.104" E	31° 41' 41.896" N	1.0272
427	3-2-1-427	遥观镇	建农村	池塘	120° 3' 22.891" E	31° 42' 26.829" N	0.1886
428	3-2-1-428	遥观镇	洪庄村	池塘	120° 3' 19.103" E	31° 42' 17.466" N	1.4737
429	3-2-1-429	遥观镇	东方村	池塘	120° 2' 2.637" E	31° 41' 21.627" N	1.0957
430	3-2-1-430	遥观镇	东方村	池塘	120° 2' 17.594" E	31° 41' 14.481" N	1.0249
431	3-2-1-431	遥观镇	渔庄村	池塘	120° 2' 23.039" E	31° 40' 38.092" N	1.8467
432	3-2-1-432	遥观镇	渔庄村	池塘	120° 1' 52.253" E	31° 40' 27.203" N	1.5603
433	3-2-1-433	遥观镇	渔庄村	池塘	120° 1' 47.051" E	31° 40' 1.968" N	2.9554
434	3-2-1-434	遥观镇	芳庄村	池塘	120° 4' 5.261" E	31° 42' 44.446" N	0.9371
435	3-2-1-435	遥观镇	勤新村	池塘	120° 3' 49.536" E	31° 44' 38.291" N	1.7713
436	3-2-1-436	遥观镇	建农村	池塘	120° 2' 54.120" E	31° 41' 46.350" N	4.7713
437	3-2-1-437	遥观镇	建农村	池塘	120° 2' 58.046" E	31° 42' 15.636" N	0.4571
438	3-2-1-438	遥观镇	建农村	池塘	120° 3' 12.520" E	31° 42' 25.266" N	1.1602

附表 4 武进区水产养殖规划 20 亩以下汇总表

序号	镇、街道	行政村	合计面积(亩)	养殖户数
1	湟里镇	西鲁村	39	4
2	湟里镇	岗角村	67	7
3	湟里镇	河南村	28	4
4	湟里镇	香泉村	27.6	3
5	湟里镇	葛庄村	68	5
6	湟里镇	蒋堰村	25	3
7	湟里镇	村西村	39	4
8	湟里镇	后坊村	160	13
9	湟里镇	西安村	120	11
10	湟里镇	湟里村	66	5
11	嘉泽镇	满墩村	64	6
12	嘉泽镇	厚余村	5	1
13	嘉泽镇	朝东村	70	6
14	嘉泽镇	夏庄桥村	15	2
15	嘉泽镇	丰杨村	16	2
16	嘉泽镇	观庄村	15	3
17	嘉泽镇	晨山村	25	4
18	嘉泽镇	成章村	43	7
19	嘉泽镇	甘荡村	32	5
20	嘉泽镇	周庄村	35	3
21	嘉泽镇	闵市村	10	2
22	嘉泽镇	三星村	5	1
23	嘉泽镇	士桥村	58	5
24	嘉泽镇	南庄村	25	3
25	嘉泽镇	西城村	34	5
26	嘉泽镇	嘉泽村	25	6
27	洛阳镇	洛东村	3	1
28	洛阳镇	汤墅村	7	3
29	洛阳镇	阳湖村	15	6
30	洛阳镇	岑村村	13	1
31	洛阳镇	朝安村	25	3
32	洛阳镇	虞桥村	50	5
33	洛阳镇	谈家头村	10	1
34	洛阳镇	小留桥村	9	1
35	洛阳镇	友谊村	8	1

序号	镇、街道	行政村	合计面积(亩)	养殖户数
36	洛阳镇	东尖村	30	8
37	洛阳镇	天井村	110	22
38	洛阳镇	管城村	15	2
39	洛阳镇	民丰村	10	3
40	洛阳镇	瞿家村	10	1
41	牛塘镇	青云村	11.5	1
42	牛塘镇	厚恕村	18	7
43	前黄镇	运村村	11.96	1
44	前黄镇	农场村	16	1
45	前黄镇	红旗村	6	1
46	礼嘉镇	秦巷村	28	2
47	礼嘉镇	蒲岸村	80	30
48	礼嘉镇	坂上村	17	5
49	礼嘉镇	何墅村	101.7	38
50	礼嘉镇	武阳村	20	2
51	礼嘉镇	建东村	32.5	27
52	礼嘉镇	礼嘉村	34	12
53	礼嘉镇	新辰村	45	24
54	礼嘉镇	陆庄村	30	6
55	礼嘉镇	毛家村	62	14
56	礼嘉镇	政平村	16	5
57	礼嘉镇	大路村	105	20
58	礼嘉镇	华渡村	107	20
59	礼嘉镇	庞家村	69.5	26
60	横林镇	卫星村	10	1
61	横林镇	顺庄村	14	2
62	横林镇	新东方村	23.7	3
63	横林镇	双蓉村	13	1
64	横林镇	江村村	10.5	1
65	横山桥镇	梁家桥村	28	5
66	横山桥镇	东柳塘村	18.9	3
67	横山桥镇	双庙村	58	9
68	横山桥镇	西柳塘村	32	6
69	横山桥镇	金丰村	34	7
70	横山桥镇	东周村	23	4
71	横山桥镇	新安村	17	3
72	雪堰镇	新康村	80	5
73	雪堰镇	楼村村	30	3

序号	镇、街道	行政村	合计面积(亩)	养殖户数
74	雪堰镇	王允村	130	8
75	雪堰镇	南宅村	180	11
76	雪堰镇	城东村	24	2
77	雪堰镇	圣烈村	60	5
78	雪堰镇	城西村	40	4
79	雪堰镇	夏墅村	70	4
80	雪堰镇	阖闾城村	30	3
81	雪堰镇	共建村	60	4
82	雪堰镇	绣衣村	40	3
83	遥观镇	通济村	18	2
84	遥观镇	渔庄村	15	3
85	遥观镇	勤新村	13	4
86	遥观镇	建农村	10	2
87	遥观镇	东村村	15	2
88	遥观镇	剑湖村	9	1
合计			3348.86	531

备注：武进区 20 亩以下养殖区域共合计 3348.86 亩，约为 223.26 公顷。

附表 5 地表水环境质量标准

地表水环境质量标准  
(GB3838-2002)

单位: mg/L

序号	参数	分类	I 类	II 类	III 类	IV 类	V 类
1	水温 (°C)		人为造成的环境水温变化应限制在: 周平均最大升温≤1 周平均最大降温≤2				
2	pH (无量纲)		6~9				
3	溶解氧 (DO)	≥	饱和率 90% (或 7.5)	6	5	3	2
4	高锰酸盐指数 (I <sub>Mn</sub> )	≤	2	4	6	10	15
5	化学需氧量 (COD <sub>cr</sub> )	≤	15	15	20	30	40
6	五日生化需氧量 (BOD <sub>5</sub> )	≤	3	3	4	6	10
7	氨氮 (NH <sub>3</sub> -N)	≤	0.15	0.5	1.0	1.5	2
8	总磷 (以 P 计)	≤	0.02 (湖、库 0.01)	0.1 (湖、库 0.025)	0.2 (湖、库 0.05)	0.3 (湖、库 0.1)	0.4 (湖、库 0.2)
9	总氮 (湖、库、以 N 计)	≤	0.2	0.5	1.0	1.5	2
10	铜	≤	0.01	1.0	1.0	1.0	1.0
11	锌	≤	0.05	1.0	1.0	2.0	2.0
12	氟化物 (以 F-计)	≤	1.0	1.0	1.0	1.5	1.5
13	硒	≤	0.01	0.01	0.01	0.02	0.02
14	砷	≤	0.05	0.05	0.05	0.1	0.1
15	汞	≤	0.00005	0.00005	0.0001	0.001	0.001

序号	分类		I 类	II 类	III 类	IV 类	V 类
	参数						
16	镉	≤	0.001	0.005	0.005	0.005	0.01
17	六价铬	≤	0.01	0.05	0.05	0.05	0.1
18	铅	≤	0.01	0.01	0.05	0.05	0.1
19	氰化物	≤	0.005	0.05	0.2	0.2	0.2
20	挥发酚	≤	0.002	0.002	0.005	0.01	0.1
21	石油类	≤	0.05	0.05	0.05	0.5	1.0
22	阴离子表面活性剂	≤	0.2	0.2	0.2	0.3	0.3
23	硫化物	≤	0.05	0.1	0.2	0.5	1.0
24	粪大肠菌群 (个/L)	≤	200	2000	10000	20000	40000

附表 6 养殖水域滩涂功能区划表

养殖水域滩涂功能区划表

一级		二级		三级	
代码	名称	代码	名称	代码	名称
1	禁养区	1-1	饮用水水源地一级保护区、自然保护区核心区和缓冲区、国家级水产种质资源保护区核心区和委批准利用的无居民海岛等重点生态功能区		
		1-2	港口、航道、行洪区、河道堤防安全保护区等公共设施安全区域		
		1-3	有毒有害物质超过规定标准的水体		
		1-4	法律法规规定的其他禁止养殖区		
2	限养区	2-1	饮用水水源二级保护区、自然保护区实验区和外围保护地带、国家级水产种质资源保护区实验区、风景名胜区、依法确定为开展旅游活动的可利用无居民海岛及其周边海域等生态功能区		
		2-2	重点湖泊水库及近岸海域 公共自然水域	2-2-1	重点湖泊水库网箱养殖区
				2-2-2	重点近岸海域网箱养殖区
3	养殖区	3-1	海水养殖区	3-1-1	海上养殖区
				3-1-2	滩涂及陆地养殖区
	3-2	淡水养殖区	3-2-1	池塘养殖区	
			3-2-2	湖泊养殖区	
			3-2-3	水库养殖区	
			3-2-4	其他养殖区	

## 《常州市武进区养殖水域滩涂规划（2017-2030年）》 论证意见

2018年11月20日，常州市武进区农业局组织有关专家（名单附后），对中国水产科学研究院淡水渔业研究中心主持编制的《常州市武进区养殖水域滩涂规划（2017-2030年）》（以下简称“规划”）进行了论证。专家组听取了编制单位规划编制情况的汇报，审阅了相关资料，经质询和讨论，形成意见如下：


一、规划编制依据充分、资料详实、方法科学、文本构架符合原农业部《养殖水域滩涂规划编制大纲》（农渔发〔2016〕39号）要求。

二、规划总体思路正确，目标明确，保障措施有力，养殖水域滩涂利用评价科学客观，分区合理合规。

三、规划符合武进区社会、环境和渔业发展实际，具有较强的前瞻性、科学性和可操作性，对促进常州市武进区水产养殖产业的高质量发展、保护生态环境有较强的指导作用。

建议加强与相关规划的衔接，进一步完善规划文本。

专家组同意该规划通过论证。

专家组组长：   
2018年11月20日



《武进区养殖水域滩涂规划（2017-2030年）》  
评审会专家名单

序号	姓名	工作单位	职称	签名
1	张宪中	江苏省无锡市水产畜牧站	研究员	
2	孔优佳	江苏省太湖渔业管理委员会	研究员级高级工程师	
3	冯军	江苏省常州市水产站	高级工程师	
4	陈葵	苏州大学	副教授	
5	宿墨	中国水产科学研究院渔业机械仪器研究所	高级工程师	